

## **Tehniskā specifikācija**

1. Vispārīga informācija.....	2
2. Teritorijas telpiskie dati projekta izstrādei.....	<del>52</del>
3. Īpašuma tiesības un īpašuma sastāvs .....	<del>52</del>
4. Uzdevums .....	<del>52</del>
5. Vispārīgas prasības projektēšanai .....	<del>62</del>
6. Izslēgts .....	<del>112</del>
7. Galvenās prasības infrastruktūrai.....	<del>112</del>
8. Izslēgts .....	<del>272</del>
9. Prasības piedāvātā būvprojekta izstrādes un autoruzraudzības līgumcenas noteikšanai .....	<del>272</del>
10. Izslēgts .....	<del>282</del>
11. Izslēgts .....	<del>282</del>
12. Autoruzraudzība.....	<del>282</del>
13. Izvēles sadaļa .....	<del>282</del>
14. Izvēles sadaļas funkciju prasības .....	<del>282</del>
15. Prasības būvprojekta izstrādes termiņam.....	<del>302</del>

Sarunu procedūras projektēšanas programma izstrādāta metu konkursa projektēšanas programmā veicot šādus labojumus:

- ar dzeltenu krāsu atzīmēti papildinājumi un jaunu sadaļu nosaukumi,
- specifiskās prasības, kuras neattiecas uz sarunu procedūru, ir svītrotas,
- sadaļas, kuras neattiecas uz sarunu procedūru ir izslēgtas.

## 1. Vispārīga informācija

### 1.1. Objekts - Kultūras un sporta kvartāls

### 1.2. Programma - “Kultūras un sporta kvartāla izveide Grīziņkalna apkaimē”

### 1.3. Programmas īstenošanas ietvars

Programma „Kultūras un sporta kvartāla izveide Grīziņkalna apkaimē” ir izstrādāta saskaņā ar Eiropas Komisijā apstiprinātās 2014.–2020.gada plānošanas perioda Eiropas Savienības fondu darbības programmas „Izaugsme un nodarbinātība” 5.6.1.specifiskā atbalsta mērķa „Veicināt Rīgas pilsētas revitalizāciju, nodrošinot teritorijas efektīvu sociālekonomisko izmantošanu” (turpmāk - 5.6.1.SAM) ietvaros plānotajām atbalstāmajām darbībām. 2016.gada 9.februārī Ministru kabinetā tika nolemts atbalstīt Kultūras un sporta kvartāla Grīziņkalnā teritorijas attīstības stratēģijā ietvertos teritorijas attīstības risinājumus.

5.6.1.SAM ietvaros plānots atbalstīt maza mēroga sabiedrisku, kultūras un sporta objektu izveidi un rekonstrukciju, kas nodrošina kvalitatīvu un daudzveidīgu pakalpojumu piedāvājumu. Programma īstenojama saskaņā ar 2016.gada 29.martā apstiprinātajiem Ministru kabineta noteikumiem Nr.188 „Darbības programmas „Izaugsme un nodarbinātība” 5.6.1. specifiskā atbalsta mērķa „Veicināt Rīgas pilsētas revitalizāciju, nodrošinot teritorijas efektīvu sociālekonomisko izmantošanu” īstenošanas noteikumi”.

Ieguldījumu prioritāte, saskaņā ar kuru plānota Programmas īstenošana, ir „veikt darbības, lai uzlabotu pilsētvidi, revitalizētu pilsētas, atjaunotu un attīrītu pamestas rūpnieciskās teritorijas (tai skaitā pārveidei paredzētās zonas), samazinātu gaisa piesārņojumu un veicinātu trokšņa mazināšanas pasākumus”.

Ieguldījumi ir plānoti saskaņā ar Latvijas Nacionālajā attīstības plānā 2014.-2020.gadam noteiktajām prioritātēm, Rīgas ilgtspējīgas attīstības stratēģijā līdz 2030.gadam, Rīgas pilsētas attīstības programmā (līdz 2025.gadam) ietvertajiem uzdevumiem, Rīgas teritorijas plānojumā iekļautajām attīstības teritorijām, kā arī Kultūrpolitikas pamatnostādņu 2014.-2020.gadam "Radošā Latvija" un Sporta politikas pamatnostādņēs 2014.-2020.gadam noteiktajiem uzdevumiem.

### 1.4. Programmas stratēģiskais mērķis – Veicināt Rīgas pilsētas degradētās Grīziņkalna apkaimes revitalizāciju, attīstot mūsdienīgu sabiedrībai pieejamu multifunkcionālu Kultūras un sporta kvartālu.

### 1.5. Programmas apakšmērķi:

- 1.5.1. Izveidot Kultūras un sporta kvartālu Grīziņkalna apkaimē, kultūras un sporta funkcijas paredzot kā līdzekli teritorijas un apkaimes revitalizācijai;
- 1.5.2. Nodrošināt kultūras un sporta aktivitāšu un pasākumu pieejamību iedzīvotājiem (t.sk. Grīziņkalna, Avotu un Purvciema apkaimes iedzīvotājiem, Rīgas iedzīvotājiem un pilsētas viesiem) Kultūras un sporta kvartālā;
- 1.5.3. Nodrošināt Kultūras un sporta kvartāla integrāciju pilsētvidē, sakārtojot kvartāla apkārtējās teritorijas un teritorijas iekšējo infrastruktūru;

- 1.5.4. Uzlabot Grīziņkalna apkaimes sociālekonomisko vidi, palielinot apkaimes iedzīvotājiem kultūras un sporta aktivitāšu pieejamību Kultūras un sporta kvartālā;
- 1.5.5. Veicināt privāto investīciju piesaisti Grīziņkalna apkaimē, attīstot apkaimes funkcionālo aktivitāti;
- 1.5.6. Veicināt revitalizācijas efektu tuvējās apkaimēs (Avoti, Purvciems).

#### 1.6. Izslēgts

#### 1.7. Izslēgts

#### 1.8. Izslēgts

#### 1.9. Izslēgts

#### 1.10. Izslēgts

#### 1.11. Programmas īstenošanas statuss

Programma plānots īstenot šādos posmos:

- Līdz 2018.gada 15.maijam – Daugavas stadiona Rietumu tribīņu pārbūve;
- Līdz 2019.gada 1.maijam – Stadiona centrālā sporta laukuma rekonstrukcija;
- Līdz 2020.gada 1.jūnijam – Vieglatlētikas manēžas, teritorijas apsaimniekošanas un uzturēšanas infrastruktūras, centrālā pulcēšanās laukuma un ledus halles izbūve;
- Līdz 2022.gadam – pārējo objektu izbūve.

Rīgas pilsētas būvvaldē ir ticis saskaņots būvprojekts “Daugavas stadiona tribīņu pārbūve” (pieejams - <https://drive.google.com/drive/folders/0BzQ4RKfDDwpDUDIObUhURDYtUkk>) un būvprojekts “Ārējo inženiertīklu pārbūve, apgaismes stabu atjaunošana, tablo pārņemšana un pārbūve, būvju nojaukšana” (pieejams - <https://drive.google.com/drive/folders/0BzQ4RKfDDwpDUDIObUhURDYtUkk>).

Pirmā posma ietvaros tiek/tiks demontētas šādas būves:

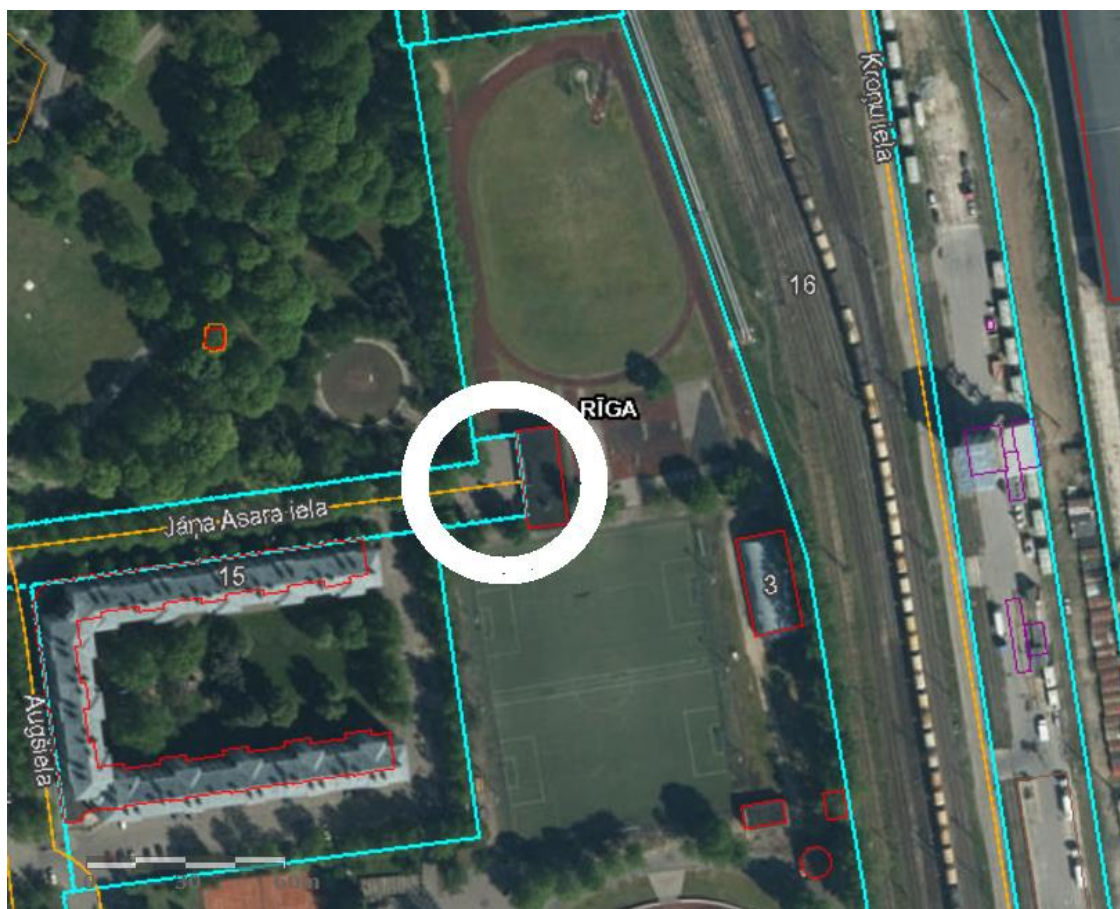
- Viesnīca – Kadastra Nr. 01000370172009
- Tualete - Kadastra Nr. 01000370172010
- Garāža - Kadastra Nr. 01000370172016
- Tablo - Kadastra Nr. Bez numura
- Darbnīca - Kadastra Nr. 01000370172021
- Garāža - Kadastra Nr. 01000370172019
- Darbnīca - Kadastra Nr. 01000370172018
- Darbnīca - Kadastra Nr. 01000370172015
- Darbnīca - Kadastra Nr. 01000370172013
- Tualete - Kadastra Nr. 01000370172012
- Daļa no sporta halles – Kadastra Nr. 01000370172024
- Daļa no kompresoru ēkas – Kadastra Nr. 01000370172008
- Transformators - Kadastra Nr. 01000372003025
- Transformators - Kadastra Nr. 01000372003020

2017.gada rudenī arī plānots izsludināt atklātu konkursu par Ledus halles (Kadastra Nr. 01000370172002) un kompresoru ēkas (Kadastra Nr. 01000370172008) demontāžas projekta izstrādi un demontāžas darbiem.

Šis projektēšanas programmas laikā ir uzsāktas sarunas par Rīgas domei piederošā zemes gabala (Kadastra Nr. 01000379999) daļas Jāņa Asara ielas galā (skatīt Attēlu 1) izmantošanu Kultūras

un sporta kvartāla apbūvei. Izstrādājot būvprojektu, nepieciešams izvērtēt, vai zemes gabala daļa nepieciešama Kultūras un sporta kvartāla apbūves vajadzībām.

Attēls 1 Zemes gabala daļa Jāņa Asara ielas galā



2018.gada 5.septembrī Rīgas pilsētas būvvaldē ir ticis saskaņots būvprojekts “Ata ielas, Augšielas un Vagonu ielas pārbūve” (pieejams - <https://drive.google.com/drive/folders/0BzQ4RKfDDwpDUDIObUhURDYtUkk>).

## 2. Teritorijas telpiskie dati projekta izstrādei

1.	Metu konkursa teritorija Teritorija	Esošā Daugavas stadiona teritorija
2.	Konkursa objekts Objekts	Kultūras un sporta kvartāls
3.	Objekta adrese	Augšielā 1, Rīga, LV-1009, Latvija
4.	Konkursa teritorijas Teritorijas atrašanās koordinātes	WGS84 Lat/Lon (dd): 56.95467550418311 24.15901064872742 WGS84 Lat/Lon (dms): 56 57 16.83354 24 9 32.43954 LKS92 E/N: 509671.2943 312351.8770 UTM (WGS84) E/N: 327234.8543 6315932.1908 UTM zona: 35N
5.	Zemes gabala kadastra numuri	0100 037 0175
6.	Zemes gabala platība	10,3195 ha
7.	Teritorijā esošo būvju kadastra apzīmējumi	0100 037 0172 001 (tribīne), 0100 037 0172 002 (ledus halle), 0100 037 0172 004 (kases), 0100 037 0172 005 (administratīvā ēka), 0100 037 0172 006 (ēdnīca), 0100 037 0172 007 (sardzes ēka), 0100 037 0172 008 (kompresoru ēka), 0100-037-0172-009(demontēta), 0100-037-0172-010(demontēta), 0100-037-0172-012(demontēta), 0100-037-0172-013(demontēta), 0100-037-0172-015(demontēta), 0100-037-0172-016(demontēta), 0100-037-0172-018(demontēta), 0100-037-0172-019(demontēta), 0100-037-0172-021(demontēta), 0100 037 0172 023, 0100 037 2003 014, 0100-037-2003-020(demontēta), 0100 037 2003 022 (noliktava) un 0100-037-2003-025(demontēta).
8.	Konkursa izpētes teritorija	Daugavas stadiona teritorija un tam piegulošā apkaime, skat. pielikumu 2-1-2 konkursa projekta teritorijas un izpētes teritorijas robežas

## 3. Īpašuma tiesības un īpašuma sastāvs

1.	Nekustamā īpašuma īpašnieks	VSIA „Kultūras un sporta centrs „Daugavas stadions””
2.	Nekustamā īpašuma apsaimniekotājs	VSIA „Kultūras un sporta centrs „Daugavas stadions””
3.	Pasūtītājs	VSIA „Kultūras un sporta centrs „Daugavas stadions””, Reģ. Nr. 50003140671
4.	Pasūtītāja adrese, tālrunis	Augšielā 1, Rīga, LV-1009, Latvija, T. 67844800

## 4. Uzdevums

Posms I – Izstrādāt Kultūras un sporta kvartāla Metu.

Posms II – Izstrādāt Kultūras un sporta kvartāla objektu būvprojektu (tehnisko projektu), t.sk. būvprojektu minimālā sastāvā. Būvprojekta izstrāde jāplāno tā, lai nodrošinātu tā nodošanai pasūtītājam pa kārtām, lai nodrošinātu būvdarbu uzsākšanu pēc iespējas īsākos termiņos.

I. Izstrādāt Kultūras un sporta kvartāla ietvaros plānoto objektu minimālos būvprojektus un būvprojektus, kā arī kvartālā esošo būvju, kuras nepieciešams demontēt, demontāžas projektus.

II. Veikt objektu būvniecības autoruzraudzību no projektēšanas darbu pabeigšanas līdz būvniecības ieceres īstenošanai.

Nav nepieciešams izstrādāt privāto investīciju objektu būvprojektus, taču privāto investīciju objektiem nepieciešams paredzēt inženierkomunikācijas. Nepieciešamās inženierkomunikācijas privāto investīciju objektiem tiks noteiktas projekta izstrādes laikā, pēc precīzas privāto investīciju objektu funkciju definēšanas.

Ņemot vērā to, ka Pasūtītājam var netikt piešķirti līdzekļi vieglatlētikas treniņu laukuma pārbūvei (Tehniskās specifikācijas 7.12.punkts) Projektētājs vieglatlētikas treniņu laukuma pārbūves būvprojektu izstrādā kā pēdējo no objektiem. Finansējuma neesamības gadījumā, Pasūtītājam ir tiesības neslēgt līgumu vai atteikties no noslēgtā līguma par šo piedāvājuma daļu

## 5. Vispārīgas prasības projektēšanai

1.	Izbūvējamās infrastruktūras funkcionalitāte	<p>Izstrādājot Kultūras un sporta kvartāla <del>metu</del> būvprojektus, paredzēt infrastruktūras izbūvi ar šādu funkcionalitāti:</p> <ul style="list-style-type: none"> <li>• Teritorijas inženierkomunikāciju koridors;</li> <li>• Esošo inženierkomunikāciju tīkli;</li> <li>• Virszemes inženierbūves;</li> <li>• Teritorijas apsaimniekošanas un uzturēšanas infrastruktūra;</li> <li>• <del>Šautuve;</del></li> <li>• <del>Bobsleja starta estakāde;</del></li> <li>• Vieglatlētikas manēža;</li> <li>• Ledus halle hokejam, daiļslidošanai un kērlingam;</li> <li>• Park&amp;Ride stāvparks;</li> <li>• Multifunkcionāla halle;</li> <li>• Vieglatlētikas treniņu laukums;</li> <li>• Centrālais pulcēšanās laukums;</li> <li>• Transporta un gājēju plūsmas organizācijas risinājumi;</li> <li>• Teritorijas labiekārtojums;</li> <li>• Stadiona centrālais sporta laukumus.</li> </ul>
2.	Izbūvējamās infrastruktūras vienības un ierobežojumi	<p>Izstrādājot Kultūras un sporta kvartāla <del>metu</del> būvprojektus, paredzēt infrastruktūras izbūvi pa atsevišķām infrastruktūras vienībām, piedāvājot optimālu infrastruktūras funkcionalitātes kombināciju, vienlaikus nodrošinot, ka:</p> <ol style="list-style-type: none"> <li>1) Vienas infrastruktūras vienības kopējās izmaksas nepārsniedz 15 milj. EUR (t.sk. PVN);</li> <li>2) Katru infrastruktūras vienību iespējams nodot ekspluatācijā neatkarīgi no citām infrastruktūras vienībām (kā atsevišķu būvniecības kārtu) atbilstoši spēkā esošajiem būvnormatīviem;</li> <li>3) Visu infrastruktūras vienību (izņemot privāto investīciju objektu un vieglatlētikas treniņu laukuma) kopējās izmaksas (t.sk. būvprojekta izstrādes, autoruzraudzības un būvniecības izmaksas) nepārsniedz</li> </ol>

		<p>30 902 553 EUR (t.sk. PVN 21%) (25 539 300 EUR bez PVN) (24 479 017,74 EUR bez PVN);</p> <p>4) inženierkomunikāciju, kas nepieciešamas teritorijas un objektu funkcionalitātes nodrošināšanai, izbūves un pārbūves izmaksas nepārsniedz 7 661 652 EUR 20% no Programmas kopējām attiecināmajām izmaksām (nepieciešams ņemt vērā Programmas pirmā posma "Daugavas stadiona Rietumu tribīnu pārbūves būvprojekta izstrāde, autoruzraudzība un būvniecība", kas iekļauj arī ārējo inženierkomunikāciju pārbūvi un izbūvi (Programmas pirmā posma projektēšanas apjoma ietvaros), faktiskās izmaksas);</p> <p>5) teritorijas labiekārtošanas izmaksas nepārsniedz 2 663 632 EUR 10% no Programmas kopējām attiecināmajām izmaksām (nepieciešams ņemt vērā Programmas pirmā posma faktiskās izmaksas);</p> <p>6) Vieglatlētikas treniņu laukuma kopējās izmaksas (t.sk. būvprojekta izstrādes, autoruzraudzības un būvniecības izmaksas) nepārsniedz 1 930 570 EUR</p> <p>Plānotās Programmas kopējās attiecināmās izmaksas: ~47 miljoni EUR (t.sk. PVN);</p>
3.	Izslēgts	
4.	Izslēgts	
5.	Funkcionālā nepārtrauktība	<p>Izstrādājot konkursa Metu būvprojektus, paredzēt tribīnu un centrālā stadiona laukuma funkcionālo nepārtrauktību būvniecības laikā, veicot secīgu objektu būvniecību.</p> <p>Izstrādājot konkursa Metu, paredzēt būvniecības dalīšanu kārtās tā, lai nodrošinātu netraucētu 2020.gada Latvijas Skolu jaunatnes dziesmu un deju svētku norisi, t.i. 2020.gada svētku norises laikā nodrošinot pieeju šādai infrastruktūrai:</p> <ul style="list-style-type: none"> <li>• stadiona centrālais sporta laukums;</li> <li>• stadiona laukuma ziemeļu un dienvidu pusēs vieta svētku dalībnieku pulcēšanās vajadzībām Dziesmu un deju svētku norises laikā (atklāts laukums tā esošajā izmērā vai objekta izbūves gadījumā nodrošinot uziešanas un noiešanas iespējas no galvenā deju laukuma — centrālā stadiona caur vismaz 4 uzejām, kur katra uzeja ir vismaz 5m plata, skat. pielikumu "5_2_3_deju_svetku_dalibnieku_plusmas_konkursa_teritorija";</li> <li>• atklāts laukums deju svētku dalībnieku mēģinājumu norisei vismaz šādos izmēros: 92m x 71m.</li> </ul> <p>Izstrādājot būvprojektus, paredzēt būvniecības dalīšanu kārtās tā:</p> <ul style="list-style-type: none"> <li>• lai nodrošinātu netraucētu 2020.gada Latvijas Skolu jaunatnes dziesmu un deju svētku norisi, t.i. 2020.gada svētku norises laikā nodrošinot pieeju Rietumu tribīnēm un uziešanas/noiešanas iespējas no stadiona centrālā sporta laukuma, kā arī dalībnieku pulcēšanās vietas plānotajos objektos un atbilstošas ieejas/izejas ēkās.</li> <li>• lai visu objektu būvniecības laikā būtu telpas, kur izvietot saimniecisko inventāru, kurš šobrīd atrodas būvē ar kadastra Nr. 0100 037 2003 022 (noliktava). Kā viens no risinājumiem variantiem ir teritorijas apsaimniekošanas un uzturēšanas infrastruktūru izbūvēt</li> </ul>

		pirms būves nojaukšanas, taču Projektētājs var piedāvāt alternatīvu risinājumu.
6.	Kultūras un sporta kvartāla objektu nodošana ekspluatācijā	Objekti nododami ekspluatācijā Būvniecības valsts kontroles birojam pa būvniecības kārtām.
7.	Vides pieejamība	Izstrādāt vides pieejamības risinājumus atbilstoši prasībām sadaļā „Vides pieejamības prasības”.
8.	Norādījumi par teritorijas sadaļu	Izstrādāt transporta un gājēju plūsmas organizācijas, autotransporta un velosipēdu novietojuma shēmas gan kvartāla ikdienas darbības laikā, gan plašas apmeklētības pasākumu norises laikā (tai skaitā vienlaicīgu pasākumu norises laikā dažādos kvartāla objektos). Izstrādāt transporta un gājēju plūsmas organizācijas risinājumus projektus atbilstoši sadaļai “Transporta un gājēju plūsmas organizācijas risinājumu izveide”. Izstrādāt visas plānojamās teritorijas labiekārtojuma priekšlikumu projektu atbilstoši sadaļai “Teritorijas labiekārtošana un virszemes inženierbūvju izveide”.
9.	Norādījumi pazemes inženierkomunikāciju tīklu izveidei	Būvprojektā paredzēt jāņem vērā 1. kārtā izprojektēto inženierkoridoru un jāparedz pazemes inženierkomunikāciju izvietošanu vienotos inženierkomunikāciju kanālos zem plānotajiem ceļiem un laukumiem. Būvprojektā pieslēgumu vietas pie ēkām/būvēm paredzēt tā, lai pieslēgumi iekšējiem inženierapgādes tīkliem tiktu veidoti moduļu veidu komunikāciju telpās. Ievērtēt citiem inženiertīklu īpašniekiem piederošo apakšzemes komunikāciju pārvietošanu.
10.	Zaļais publiskais iepirkums	Visas jaunbūves Kultūras un sporta kvartālā projektēt kā gandrīz nulles enerģijas ēkas atbilstoši Ministru kabineta noteikumiem Nr.383 <i>Noteikumi par ēku energosertifikāciju</i> . Projektējot Kultūras un sporta kvartālu, paredzēt ūdensapgādes iekārtas, kuras ir aprīkotas ar mūsdienīgām ūdens taupīšanas un bezūdens tehnoloģijām. Projektā paredzēt lietot ūdens un māsasaimniecībā izlietotā ūdens (pelēko notekūdeņu) atkārtotu izmantošanu. Paredzēt teritorijā radušos atkritumu šķirošanas un savākšanas vietas un infrastruktūru. Paredzēt organisko atkritumu kompostēšanas vietu, lai sagatavoto materiālu var izmantot teritorijas zaļo zonu uzturēšanai. Projektā paredzēt triģenerācijas vai alternatīvu vietējo atjaunojamo enerģijas resursu (v-AER) sistēmu izbūvi Kultūras un sporta kvartāla teritorijā. Projektētājam ir pienākums izstrādāt tehniski-ekonomisko pamatojumu par Kultūras un sporta kvartāla inženierapgādes risinājumiem atbilstoši tehniskās specifikācijas 4.pielikumam. Izvēlētais inženierapgādes risinājums saskaņojams ar Pasūtītāju. Projektējot objektus, paredzēt augstas energoefektivitātes apgaismošanas apgaismojuma (LED tipa), apsildes apkures, dzesēšanas, ventilācijas un



		<p>tehnoloģiskās sistēmas. Projektējot apgaismojuma sistēmas, jāparedz iespēja apgaismojumu ieslēgt pa zonām (sporta laukumiem) un regulēt apgaismojuma stiprumu.</p> <p>Paredzēt risinājumus zaļā transporta veicināšanai – īstermiņa un <b>segtas</b> ilgtermiņa velonovietnes, vietas elektromobiļu uzlādei.</p> <p>Izstrādājot konkursa Meta <b>būvprojektus</b>, veikt ēku dzīves cikla analīzi.</p>
11.	Kopējās ilgtspējas prasības projekta attīstībai	<p>Konkursa Meta izstrādē pievērst uzmanību šādiem ilgtspējas elementiem:</p> <p><b>Izstrādājot būvprojektus ir jāņem vērā šādi ilgtspējas elementi:</b></p> <ul style="list-style-type: none"> <li>• energoefektivitātei gan attiecībā uz ēku dizainu, ēku mikroklimata nodrošināšanu un sistēmu apgādi ar enerģiju, gan apgaismojuma risinājumiem un tehnoloģijām;</li> <li>• atjaunojamo resursu izmantošanai;</li> <li>• atkritumu apsaimniekošanai gan būvdarbu laikā, gan ekspluatācijas laikā;</li> <li>• transporta pieejamībai un drošu un ērtu gājēju un velosipēdistu ceļu, kā arī velo novietņu nodrošinājumam;</li> <li>• iekštelpu gaisa un vides kvalitātei;</li> <li>• dabīgu un vietēju materiālu izmantošanai, kā arī iespējai izmantot pārbūves laikā demontētos materiālus;</li> <li>• dienasgaismas pieejamībai;</li> <li>• efektīvam ūdens patēriņam, kā arī iespējai izmantot savākto lietus ūdeni, piemēram, laukuma zālāja laistīšanai;</li> <li>• akustikas risinājumiem un citiem, ja nepieciešams.</li> </ul> <p><del>Ņemot vērā, ka enerģijas pieprasījums tiks nodrošināts ar triģenerācijas tehnoloģiju, par kurināmo izmantojot dabasgāzi, tas jāņem vērā, plānojot enerģijas patēriņu visos perspektīvajos būvapjomos, tajā skaitā, paredzot atbilstošas aukstumapgādes komunikācijas gan ēku dzesēšanai, gan enerģijas nodrošinājumam tehnoloģijām, piemēram, ledus sagatavošanai ledus un kērlinga hallē, un bobsleja starta estakādei.</del></p> <p>Jānodrošina visu sistēmu saskaņota darbība, lai pielāgotu risinājumus dažādiem darbības režīmiem, ieviešot vadības sistēmu. Piedāvāto risinājumu ekonomiskais pamatojums jāizvērtē, ņemot vērā to dzīves cikla izmaksas.</p> <p>Projektējamās ēkas – multifunkcionālo halli, vieglatlētikas manēžu, ledus halli, kā arī divas komercdarbībai paredzētās ēkas – nepieciešams sertificēt pēc BREEAM New Construction (<b>loti labā (very good) līmenī</b>), LEED NC vai līdzvērtīgas ēku sertifikācijas sistēmas. Minimāli sasniedzamā ēku energoefektivitātes klase "A", kas atbilst gandrīz nulles enerģijas ēkām, atbilstoši Latvijas normatīvajiem aktiem (Ministru kabineta noteikumi Nr.383, Rīgā 2013.gada 9.jūlijā "Noteikumi par ēku energosertifikāciju").</p>
12.	Īpašie nosacījumi	<p>Pēc Pasūtītāja iniciētas Meta saskaņošanas procedūras atbildīgajās institūcijās un uzaicinājuma saņemšanas par Meta prezentēšanu Meta konkursa uzvarētājiem Mets jāprezentē Rīgas vēsturiskā centra saglabāšanas un attīstības padomei, kā arī Rīgas pilsētas arhitekta kolēģijai.</p> <p>Pasūtītājam ir tiesības pēc būvniecības ieceres izskatīšanas precizēt projektēšanas uzdevumu un telpu programmu.</p>
13.	Vadlīnijas Daugavas stadiona, Rīgā,	<p>Izstrādājot konkursa Meta <b>būvprojektus</b>, tiek ņemtas vērā Vadlīnijas Daugavas stadiona, Rīgā, teritorijas telpiskajai attīstībai, kas pievienotas</p>

	teritorijas telpiskai attīstībai	<p>pielikumā “4_1_3_vadlīnijas_Daugavas_stadiona_teritorijas_telpiskajai_attīstībai”.</p> <p>Vadlīnijām Daugavas stadiona, Rīgā, teritorijas telpiskajai attīstībai ir rekomendējošs raksturs.</p>
14.	Vadības automatizācijas sistēmas (VAS)	<p>Visas ēkas, atbilstoši plānotajai funkcionalitātei, ir jāaprīko ar šādām vadības sistēmām, kas tiek vadītas ar centralizētu vadības automatizācijas sistēmu:</p> <ol style="list-style-type: none"> <li>1. Ugunsdrošības (atklāšanas) sistēma – UAS</li> <li>2. Trauksmes izziņošanas sistēma – ESS-IZZ</li> <li>3. Video novērošanas sistēma – ESS-VN</li> <li>4. Biļešu kontroles sistēma – ESS-TD</li> <li>5. Turniketu vadības sistēma – ESS-TD</li> <li>6. Piekļuves kontroles sistēma – ESS-AS-PK</li> <li>7. Apmeklētāju kontroles sistēma (seju atpazīšana un identifikācija)</li> <li>8. Incidentu reģistrs</li> <li>9. Apsardzes signalizācijas sistēma – ESS-AS-PK</li> <li>10. Telefona tīkls un datortīkls – ESS-TD</li> <li>11. Apskaņošanas sistēma – ES-APS</li> <li>12. Apgaismojuma vadības sistēma – ELT</li> <li>13. Tablo vadības sistēma – VAS</li> <li>14. Apkures vadības sistēma</li> <li>15. Ventilācijas vadības sistēma</li> </ol> <p>Ņemot vērā kopējo iespējamo elektroenerģijas patēriņu Kultūras un sporta kvartālā, izstrādājot būvprojektus ir nepieciešams nodrošināt Kultūras un sporta kvartāla atbilstību Energoefektivitātes likuma prasībām.</p>
15.	Translācijas prasības	<p>Izstrādājot būvprojektus, jāņem vērā, ka sacensību laikā teritorijā nepieciešams novietot pārvietojamās televīzijas/radio stacijas un autobusus, uz kuriem esošajām satelītantenām jāspēj savienoties ar translācijas satelītiem (ar skatu uz Dienvidiem). Būvprojektos nepieciešams paredzēt atbilstošus elektrības pieslēgumus un piebraukšanas ceļus.</p> <p>Izstrādājot būvprojektus, izvērtēt iespēju nodrošināt translāciju pa atsevišķām optiskajām līnijām.</p> <p>Viegatlētikas manēžā, multifunkcionālajā hallē un ledus hallē jāparedz:</p> <ul style="list-style-type: none"> <li>• kabeļu šahtas sienās un stiprinājumi pie griestiem, lai būtu iespējams izvietot nepieciešamos video translācijas kabeļus;</li> <li>• kameru izvietojums atbilstoši ēkās paredzēto sporta veidu prasībām.</li> </ul>
16.	Aprīkojums	<p>Būvprojektos jāparedz Kultūras un sporta kvartāla darbībai nepieciešamais aprīkojums, t.sk.:</p> <ul style="list-style-type: none"> <li>• tribīnes ar krēsliem,</li> <li>• ģērbtuvju skapīši un soli,</li> <li>• sacensību organizēšanai atbilstoši tablo,</li> <li>• recepcijas aprīkojums (galdi, krēsli, turniketi, u.c.),</li> <li>• medicīnas telpas aprīkojums,</li> <li>• sadalošās akustiskās sienas.</li> </ul>

17.	Citas prasības	<p>Dziesmu un deju svētku laikā nepieciešams nodrošināt:</p> <ul style="list-style-type: none"> <li>• 17 000 Dziesmu un deju svētku dalībnieku plūsmas uz/no centrālā laukuma,</li> <li>• Dalībnieku pulcēšanās vietas plānotajos objektos un atbilstošas ieejas/izejas ēkās,</li> <li>• 10 000 skatītāju plūsmu no centrālā pulcēšanās laukuma uz tribīnēm.</li> </ul> <p>Izstādādot Kultūras un sporta kvartāla būvprojektus, nepieciešams nodrošināt, lai skatītāju plūsmas visās ēkās būtu nodalītas no sacensību dalībnieku plūsmām un futbola sacensību laikā būtu iespējams nodalīt trīs skatītāju plūsmas.</p> <p>Ieejas vārtu pilonu arhitektoniskais risinājums jā saglabā (jāveic to rekonstrukcija), paredzot funkcionālu saikni ar jaunprojektējamām ēkām.</p> <p>Visās telpās ēkās nodrošināt bezvadu tīklus, elektrotīklus un optiskos tīklus.</p> <p>Projektējot gērbtuves un dušas, nepieciešams ņemt vērā telpu lietotāju ķermeņu parametrus.</p> <p>Projektējot telpas, nepieciešams ņemt vērā skaņu izolācijas nepieciešamību atsevišķās telpās (piem. komentatoru telpās).</p> <p>Sēdvietas un aprīkojumu projektēt, pamatojoties uz būvnormatīviem, katras ēkas lietotāju specifiskajām prasībām (FIBA TV Manual, FIVB Event Regulations 2017, FIVB Official Competition Court Layout 2015, International Floorball Federation Organiser Regulations, IAAF Track and Field Facilities Manual 2008 Edition, IIHF OFFICIAL RULE BOOK 2014 – 2018), kā arī Latvijas valsts standartiem – LVS EN 13200-1:2012 <i>vai ekvivalents</i> un LVS EN 13200-4:2007 <i>vai ekvivalents</i>.</p> <p>Paredzēt iespēju objektos izvietot reklāmas un reklāmu ekrānus, kā arī tiem nepieciešamos komunikāciju pieslēgumus.</p>
-----	----------------	--

## 6. Izslēgts

## 7. Galvenās prasības infrastruktūrai

Maksimāli optimizēt Daugavas stadiona teritorijas infrastruktūru (ēkas un būves, kā arī inženierkomunikācijas), vienlaikus saglabājot funkcijas un nodrošinot infrastruktūras atbilstību starptautisko pasākumu norisei atsevišķos objektos. Īpaši ieteicams izvērtēt un piedāvāt telpu multifunkcionālu izmantošanu.

### 7.1. Teritorijas inženierkomunikāciju koridors

VSIA “Kultūras un sporta centrs “Daugavas stadions”” valdījumā esošās iekšējās inženierkomunikācijas un pieslēgumi pie ārējiem inženiertīkliem:

Inženierapgādes veids	Apraksts
Elektroapgāde	Elektroapgādi paredzēt no transformatoru apakšstacijām (pie dzelzceļa un pie A.Deglava tilta), saskaņā ar būvprojektu “Ārējo inženiertīklu pārbūve, apgaismes stabu atjaunošana, tablo pārņemšana un pārbūve”, paredzot papildu transformatoru apakšstaciju izbūvi atbilstoši nepieciešamajām elektroapgādes jaudām. Būtiskākās prasības — transformatoriem jāatrodas <b>Ja transformatori</b>

Inženierapgādes veids	Apraksts
	atrodas ēkas pirmajos stāvos, telpai jābūt ar ugunsdrošām norobežojošajām konstrukcijām, jānodrošina ventilācija un piekļuve iekārtām jebkurā laikā.
Apkure, aukstuma apgāde	<del>Paredzēt apkures ierīkošanu, kas balstīta uz dabasgāzi, ievērtējot brīvi stāvošas vai kādā no projektējamām būvēm iebūvētas triģenerācijas katlu mājas ierīkošanu. No katlu mājas paredzēt:</del> <del>a) Saražotās elektrības nodošanu sadales tīklā;</del> <del>b) Siltuma un aukstuma novadīšanu uz visām projektējamām ēkām un būvēm, kurās nepieciešama siltumapgāde un aukstuma apgāde (tai skaitā kondicionēšanas un ledus ražošanas vajadzībām).</del> <b>Apkures un aukstuma apgādes risinājumus izstrādāt ņemot vērā tehniski-ekonomisko pamatojumu.</b>
Ūdensapgāde	Paredzēt ūdensapgādes tīklu pievienošanu pie centralizētajiem tīkliem Augšielā un Jāņa Asara ielā.
Sadzīves kanalizācijas apgāde	Paredzēt sadzīves kanalizācijas tīklu pievienošanu pie centralizētajiem tīkliem Augšielā un Jāņa Asara ielā, vienlaikus paredzot ārējo kanalizācijas tīklu pārvietošanu Augšielā, lai nodrošinātu vienotu inženierkomunikāciju kanālu izveidi zem plānotajiem ceļiem un laukumiem.
Lietus ūdens novadīšanas (kanalizācijas) tīkli	Paredzēt lietus ūdens kanalizācijas tīklu pievienošanu pie centralizētajiem tīkliem Augšielā, kur plānots izbūvēt lietus ūdens kolektoru.
Iekšējie vājstrāvu tīkli	Ievērtēt <b>Būvprojektā paredzēt</b> jaunu iekšējo vājstrāvu tīklu izbūvi <b>visām ēkām</b> no optiskā interneta pieslēguma vietas stadiona teritorijā (pie esošās ledus halles).  Ievērtēt alternatīva optiskā tīkla pieslēguma izbūvi <b>no cita avota, citā vietā (piemēram, pie Jāņa Asara ielas).</b>  Ievērtēt vienota vājstrāvu tīkla izbūvi visa teritorijā pa inženierkomunikāciju koridoriem tā, lai katrai ēkai/objektam būtu vismaz divi alternatīvi pieslēgumi optiskajam teritorijas tīklam.

## 7.2. Esošie inženierkomunikāciju tīkli

Daugavas stadiona teritorijā – Augšielā 1 ~~un Augšielā 3~~, Rīgā, esošās citu īpašnieku pazemes inženierkomunikācijas:

Inženiertīklu veids	Apraksts
Elektrības apgāde	Paredzēt elektrotīklu <b>saglabāšanu</b> Augusta Deglava tilta sarkanajās līnijās.
Siltumtīkli	Paredzēt siltumtīklu <b>saglabāšanu</b> Augusta Deglava tilta un Augšielas sarkanajās līnijās.  Ievērtēt <b>Būvprojektā paredzēt</b> teritorijas iekšpusē esošās <b>siltumtrases pārvietošanu uz Augšielu esošo siltumtrašu pārvietošanu uz Daugavas stadiona teritoriju pie Stadiona ielas, uz kuras atrodas stāvvietas.</b>  Risināt siltumapgādes tīkla novietojumu no Jāņa Asara ielas līdz dzelzceļam (zem esošā treniņu laukuma), paredzot tā izvietojumu starp plānotajām ēkām/būvēm vai paredzēt plānoto ēku/būvju izvietojumu virs tīkliem, ja tas ir iespējams un tīklu īpašnieks to pieļauj.
Gāzes vads	<del>Paredzēt</del> <b>Ja nepieciešams, paredzēt</b> maģistrālā gāzes vada gar Augusta Deglava tiltu pārvietošanu pēc iespējas tuvāk tilta sarkanajām līnijām, saglabājot esošo pieslēgumu tīkliem pie dzelzceļa robežas.

Inženiertīklu veids	Apraksts
	Ievērtēt atsevišķa gāzes pieslēguma no Augšielas puses likvidēšanu.
Ūdensvads	Paredzēt <b>Ja nepieciešams, paredzēt</b> maģistrālā ūdensvada gar Augusta Deglava tiltu pārvietošanu pēc iespējas tuvāk tilta sarkanajām līnijām.

### 7.2.<sup>1</sup> Inženierbūves

Metā **Būvprojektu** ietvaros paredzēt papildu būvju – transformatoru apakšstaciju izbūvi atbilstoši nepieciešamajām elektroapgādes jaudām.

### 7.3. Teritorijas apsaimniekošanas un uzturēšanas infrastruktūra

1.	Vispārīgas prasības	<p>Metā <b>Zemes līmenī</b> būvprojektā paredzēt teritorijas apsaimniekošanas un uzturēšanas infrastruktūru, kas nodrošinās Kultūras un sporta kvartāla inventāra glabāšanas funkciju.</p> <p>Nepieciešams nodrošināt segtas telpas šādām tehniskām un saimnieciskām vajadzībām, griestu augstums 3m:</p> <p><b>Tehniskais inventārs:</b></p> <ul style="list-style-type: none"> <li>• 300-400m<sup>2</sup> zālāja aizsargseguma novietošanai (vienā kārtā 2 metru augstumā). Izmanto futbola laukuma zālāja pārklāšanai uz masu pasākumiem. Tiek uzglabāts uz eiro paletēm ar izmēru (121,92 cm X 91,44 cm un 2m augstumā). Aptuveni 250 paletes seguma. Nepieciešama pārvietošana ar palešu pacelāju un palešu ratiem (rohla). Vēlams izvietot vietā, kur var piekļūt un uzkraut/izkraut kravas automašīna ar 12 metru piekabi.</li> <li>• 100m<sup>2</sup> dažādu pasākumu nodrošināšanai paredzētu palīglīdzekļu (rampas, paklāji utt.) novietošanai, uzglabāšanai.</li> </ul> <p><b>Sporta inventārs:</b></p> <ul style="list-style-type: none"> <li>• 60m<sup>2</sup> kārtslēkšanas sektora uzglabāšanai. Sektora izmēri 6x10 metri. Statīvi 6m 50 cm. Vēlams uzglabāt sausās un ventilējamās telpās, horizontālā stāvoklī.</li> <li>• 30m<sup>2</sup> augstlēkšanas sektora uzglabāšanai. Sektora izmēri 6x5 metri. Vēlams uzglabāt sausās un ventilējamās telpās, horizontālā stāvoklī.</li> <li>• 20m<sup>2</sup> vesera mešanas sektora uzglabāšanai. Statīvi 8 gab. x 10 metri garumā. Tīkls un papildus stiprinājumi 3 eiropaletes.</li> <li>• 100m<sup>2</sup> dažāds sacensību inventārs (barjeras uz ratiem, šķēršļu joslas barjeras, mērķa tiesnešu paaugstinājums 3 metru augstumā, starta bloki, tāllēkšanas dēļi, atzīmes utt.).</li> <li>• Futbola vārti (2 gab. stacionārie un 2 gab. rezerves). Nepieciešama vieta vārtu izvietojumam (pieslēšanai) ziemas sezonā zem jumta. Stacionārie vārti 2m 50 cm x 7m 50 cm. Pārvietojamie vārti 2m 50 cm x 7m 50 cm un 2m platumā.</li> <li>• Jāparedz piekļūšana un attiecīgi durvju ailu platumi.</li> <li>• Papildus telpas sporta segumu uzglabāšanai atbilstoši perspektīvajās hallēs plānotajām sporta funkcijām;</li> <li>• Īres riteņu noliktava ap 12m<sup>2</sup>;</li> </ul>
----	---------------------	---

		<ul style="list-style-type: none"> <li>● <del>Pārvietojamo teleskopisko tribīņu (vieglatlētikas halles, bobsleja zonas, u.c. noliktava);</del></li> <li>● <del>Noliktava sporta grīdai 9-10m<sup>2</sup>;</del></li> <li>● <del>Noliktava multifunkcionālās halles “taraflex” ieseguma ruļļiem (6 paletes) 10m<sup>2</sup>;</del></li> </ul> <p><b>Saimnieciskais nodrošinājums:</b></p> <ul style="list-style-type: none"> <li>● 50m<sup>2</sup> telpas tehnikas novietošanai (zāles pļaujāmie traktori, piekabes, rokas zāles pļāvējs, trimmeris, kaisītājs utt.), darba galdu novietošanai (kompresors, lielais smirgelis/asināmais, metināmie aparāti).</li> <li>● Jāparedz vieta ugunsbīstamo darbu veikšanai.</li> <li>● Jāparedz vieta degvielas uzglabāšanai.</li> <li>● Jāparedz 40m<sup>2</sup> noliktava dažādu palīgmateriālu uzglabāšanai (dēļi, brusas, metāla stieņi utt.).</li> <li>● Jāparedz 20m<sup>2</sup> telpa elektroaprīkojuma uzglabāšanai (kabeļi, spuldzes, drošinātāji utt.).</li> <li>● Jāparedz 15m<sup>2</sup> telpa uzkopšanas tehnikai (mazgājamās mašīnas sporta segumu uzkopšanai).</li> <li>● Vieta pacēlāja vai stalažu, kas paredzētas apkalpojošo darbu veikšanai, glabāšanai.</li> </ul> <p>Pārējās prasības atbilstoši institūciju izsniegtajiem tehniskajiem noteikumiem, Latvijas Republikas nacionālajiem standartiem, būvnormatīviem un šīs programmas vispārīgajiem nosacījumiem.</p>
--	--	---

7.4. Izslēgts

7.5. Izslēgts

7.6. Izslēgts

7.7. Vieglatlētikas manēža

1.	Vispārīgās prasības	<ul style="list-style-type: none"> <li>● Vieglatlētikas manēžu projektēt saskaņā ar IAAF (International Association of Athletics Federations) Starptautiskajiem vieglatlētikas federācijas noteikumiem, lai nodrošinātu iespēju sporta infrastruktūru sertificēt IAAF III būvniecības kategorijai (<i>construction category</i>).</li> <li>● Nodrošināt pilnu funkcionalitāti vieglatlētikas treniņu un sacensību norisei.</li> <li>● Izstrādājot konkursa Metu būvprojektu, paredzēt vieglatlētikas manēžas izbūvi atbilstoši šādām prasībām: <ul style="list-style-type: none"> <li>● 200m (<del>95x42m</del>) vieglatlētikas skrejceļi (6 celiņi aplī) (IAAF 200m Standard Indoor Track) ar atbilstošu virāžas slīpumu un IAAF sertificētu segumu, halles brīvais augstums ap 8m;</li> <li>● visi IAAF III būvniecības kategorijai nepieciešamie, starptautiskajiem vieglatlētikas federācijas noteikumiem atbilstošie vieglatlētikas sektori hallē – 8 celiņi taisnē 60m skriešanai un barjerskriešanai, mešanas lodes grūšanas sektors, augstlēcšanas sektors, trīssoļlēcšanas un tāllēcšanas sektors, kārtslēcšanas sektors;</li> <li>● no 200m vieglatlētikas skrejceļiem nodalīta iesildīšanās zona ar skrejceļiem taisnē vismaz 110m (+ izskrējienis; 4 celiņi);</li> </ul> </li> </ul>
----	---------------------	--

		<ul style="list-style-type: none"> <li>• stacionāro skatītāju vietu skaits līdz 500 (iespēja papildus izvietot teleskopiskās vai pārvietojamās tribīnes pasākumu gadījumā);</li> <li>• 500 skatītāju vietas. Piekļuvi skatītāju vietām paredzēt arī no sporta zonas (skrejceļa);</li> <li>• paredzēt MIX zonu sportistiem, ieteicams VIP zonas un preses sektora tuvumā;</li> <li>• paredzēt divus svarcelšanas sektorus centrālā laukuma tuvumā;</li> <li>• sacensību prasībām atbilstošs informatīvs tablo.</li> <li>• Paredzēt telpas fitnesa, bodibildinga un pauerliftinga treniņu norisei;</li> <li>• Pārējās prasības atbilstoši institūciju izsniegtajiem tehniskajiem noteikumiem, Latvijas Republikas nacionālajiem standartiem, būvnormatīviem un šīs programmas vispārīgajiem nosacījumiem.</li> </ul>
2.	Telpu programma	<ul style="list-style-type: none"> <li>• 8 sportistu ģērbtuves, katra 20 m<sup>2</sup>, t.sk. sanitārās telpas (katra ap 16m<sup>2</sup>) ar 5 dušām, izlietnēm un WC, pie katras ģērbtuves,</li> <li>• 2 masāžas telpas, katra līdz 10m<sup>2</sup>,</li> <li>• 2 treneru ģērbtuves ar 5m<sup>2</sup> sanitāro zonu, katra līdz 20m<sup>2</sup>,</li> <li>• Pirmās palīdzības telpa līdz 25m<sup>2</sup>,</li> <li>• Dopinga kontrole 40 m<sup>2</sup> ar reģistrāciju (līdz 15m<sup>2</sup>), uzgaidāmo telpu (līdz 20m<sup>2</sup>), dušu, WC (min 5m<sup>2</sup>),</li> <li>• Semināru/konferenču telpa 60m<sup>2</sup> (telpas piemērojamas mēdiju/VIP vajadzībām)</li> <li>• 2 sacensību organizatoru telpas (telpa apbalvošanai), katra līdz 15m<sup>2</sup>,</li> <li>• Fotofiniša telpa 7m<sup>2</sup> (pretī finišam),</li> <li>• Komentētāja telpa 4m<sup>2</sup> (blakus fotofinišam, ar skatu uz manēžu),</li> <li>• 2 tiesnešu ģērbtuves, katra līdz 20m<sup>2</sup> (t.sk. sanitārās telpas ap 5m<sup>2</sup>),</li> <li>• Spēka zāle ap 80m<sup>2</sup> (griestu augstums 3.5m);</li> <li>• Smagatlētikas spēka zāle ap 60m<sup>2</sup> (griestu augstums 3.5m) ar 3 svarcelšanas sektoriem, katrs 3x3m,</li> <li>• Fitnesa telpa (vai divas) līdz 200m<sup>2</sup>,</li> <li>• Sporta inventāra telpa līdz 80m<sup>2</sup>,</li> <li>• Sporta inventāra telpa līdz 40m<sup>2</sup>,</li> <li>• Halles apkopēja telpa, inventārs 7m<sup>2</sup>,</li> <li>• Halles saimnieka telpa līdz 10m<sup>2</sup>,</li> <li>• 2 vieglatlētikas federācijas darba telpas 12 m<sup>2</sup> katra,</li> <li>• 1 vieglatlētikas federācijas apspriežu telpa 20m<sup>2</sup>,</li> <li>• Telpa sacensību sekretariātam 30m<sup>2</sup>,</li> <li>• Noliktava (arhīvs) 10m<sup>2</sup>,</li> <li>• 2 saunas (min. 6m<sup>2</sup>, max. 12m<sup>2</sup>), katra līdz 35-40 m<sup>2</sup>, ar atpūtas telpām (min.10m<sup>2</sup>), dušām (min. 5m<sup>2</sup>), garderobēm (min. 8m<sup>2</sup>),</li> <li>• Atpūtas telpa 30m<sup>2</sup>.</li> </ul> <p>Sportistu koplietošanas zona:</p> <ul style="list-style-type: none"> <li>• Ieejas halles 25m<sup>2</sup> ar WC un vienu WC personām ar kustību traucējumiem (min. 4m<sup>2</sup>),</li> <li>• Caurlaides telpa 5-10m<sup>2</sup>,</li> <li>• Zona slēdzamiem skapīšiem (līdz 150 gab.) ieejas hallē vai zonā starp ieeju un sportistu zonu,</li> </ul>

		<ul style="list-style-type: none"> <li>• 2 sportistu ģērbtuves 40m<sup>2</sup> katra, ar sanitārajām telpām katrai ģērbtuvei ap 16m<sup>2</sup>.</li> </ul> <p>Skatītāju zona:</p> <ul style="list-style-type: none"> <li>• Ieejas halle ar biļešu kasi ap 400 50-60m<sup>2</sup>,</li> <li>• Caurlaides zona 5-10m<sup>2</sup>,</li> <li>• Skatītāju garderobe max. 400 50m<sup>2</sup> (0.05-0.1 m<sup>2</sup>uz skatītāja vietu),</li> <li>• 86 skatītāju WC (t.sk. 40% sievietēm, 40% vīriešiem un 20% urināli),</li> <li>• 1 WC skatītājiem ar īpašām vajadzībām min 4m<sup>2</sup>,</li> <li>• Noliktava inventāram netālu no centrālā laukuma 12m<sup>2</sup>,</li> <li>• Paredzēt īslaicīgas ēdināšanas iespējas rekreācijas zonā,</li> <li>• Skatītāju vietas vieglatlētikas hallē max. 500, t.sk.: <ul style="list-style-type: none"> <li>- Viena sēdvietā 0.5x0.85m,</li> <li>- reducēts vietu skaits VIP un mēdijiem (kur 0,75x1.2m, komentētājam 1.5x1.6m, kamerai 2x2m),</li> <li>- 3% skatītājiem ar īpašām vajadzībām (1.2x0.9m).</li> </ul> </li> </ul> <p>Fitnessa zona līdz 400m<sup>2</sup>:</p> <ul style="list-style-type: none"> <li>• Ar spēka, smagatlētikas un nodarbību iespējām un atbilstošu ventilāciju.</li> <li>• Minimālais griestu augstums 3.5m.</li> <li>• Paredzēt iespēju funkcionāli nodalīt fitnessa zonu no manēžas ar atsevišķu apmeklētāju ieeju/izeju, lai pasākumu laikā būtu iespējams nodrošināt nepārtrauktu fitnessa zonas darbību.</li> </ul> <p>Sportistu ēdnīca:</p> <ul style="list-style-type: none"> <li>• Priekštelpa 20 m<sup>2</sup>,</li> <li>• Ēdamzāle 200 – 300 m<sup>2</sup>,</li> <li>• Ēdināšanas servisa zona līdz 80 m<sup>2</sup>,</li> <li>• Virtuve (ieskaitot karsto, auksto ēdienu, u.c. eehus) 50 m<sup>2</sup>,</li> <li>• 3 noliktavas 5 m<sup>2</sup>, 12 m<sup>2</sup>, 15 m<sup>2</sup>,</li> <li>• Trauku mazgātuve 12 m<sup>2</sup>,</li> <li>• Atkritumu īslaicīgas uzglabāšanas telpa 3 – 4m<sup>2</sup>,</li> <li>• 2 saldētavas, katra līdz 5 m<sup>2</sup>,</li> <li>• Darbinieku ģērbtuve 9-10 m<sup>2</sup>,</li> <li>• Darbinieku WC un dušas telpa ap 4 m<sup>2</sup>,</li> <li>• Birojs, preču pieņemšana 12-15 m<sup>2</sup>,</li> <li>• Virtuves bloka koridori ap 20 m<sup>2</sup>,</li> <li>• Apmeklētāju WC sievietēm, ar priekštelpu līdz 10 m<sup>2</sup>,</li> <li>• Apmeklētāju WC vīriešiem, ar priekštelpu līdz 10 m<sup>2</sup>,</li> <li>• WC apmeklētājiem ar īpašām vajadzībām min. 4 m<sup>2</sup>.</li> </ul>
3.	Gaisa temperatūra	<p>Apkure, ievērtējot t°C:</p> <ul style="list-style-type: none"> <li>• sporta hallē 16-18°C,</li> <li>• dušu telpās 20-24°C,</li> <li>• ģērbtuvēs 18-22°C,</li> <li>• WC 15-18°C.</li> </ul>
4.	Vēdināšana	<ul style="list-style-type: none"> <li>• Vēdināšana, ievērtējot gaisa apmaiņas daudzumu, pieņemot, ka vienlaikus sporto min 35 atlēti: <ul style="list-style-type: none"> <li>- uz vienu sportistu hallē 30 m<sup>3</sup>/h,</li> <li>- uz vienu skatītāju 20 m<sup>3</sup>/h,</li> </ul> </li> </ul>



		<ul style="list-style-type: none"> <li>• Ventilācijas iekārtu trokšņu līmenis nedrīkst pārsniegt 45 dBA.</li> </ul>
5.	Apgaismojums	<ul style="list-style-type: none"> <li>• Sacensību laikā 1400 lux</li> <li>• Treniņu laikā min 200 lux</li> <li>• Minimālais apgaismojums avārijas gadījumā 100 lux</li> </ul>

#### 7.8. Ledus halle hokejam, daiļslidošanai un kērlingam

1.	Vispārīgās prasības	<ul style="list-style-type: none"> <li>• Ledus halli projektēt saskaņā ar IIHF OFFICIAL RULE BOOK 2014 – 2018.</li> <li>• Ledus hallē projektēt divus laukumus hokejam un daiļslidošanai: <ul style="list-style-type: none"> <li>— 30x60m (ar 2m zonu gar abām taisnēm) ar skatītāju vietām sacensību norisei, halles brīvais augstums min.7m,</li> <li>— 30x60m bez skatītāju vietām — treniņprocesam,</li> </ul> </li> <li>• Ledus hallē paredzēt maksimums 600 skatītāju vietas (sacensību gadījumā viens laukums izmantojams skatītāju vietām — teleskopiskās tribīnes vai tribīnes izvietotas halles 2. stāva līmenī).</li> <li>• Metā paredzēt 4 celiņu kērlinga laukuma izbūvi.</li> <li>• Ledus hallē projektēt ledus laukumu: <ul style="list-style-type: none"> <li>- ar 30x60m izmēriem:</li> <li>- ar 600 skatītāju vietām sacensību norisei,</li> <li>- halles brīvais augstums min.7m,</li> <li>- ar noapaļotiem hokeja bortu stūriem: R=8,5m,</li> <li>- bortus ieteicams aprīkot ar svaigā gaisa pieplūdi.</li> </ul> </li> <li>• Ledus mašīnas pārvietošanas ceļi nedrīkst šķērsot sportistu un skatītāju plūsmas.</li> <li>• Pārējās prasības atbilstoši institūciju izsniegtajiem tehniskajiem noteikumiem, Latvijas Republikas nacionālajiem standartiem, būvnormatīviem un šīs programmas vispārīgajiem nosacījumiem.</li> </ul>
2.	Telpu programma	<p>Sportistu koplietošanas zona:</p> <ul style="list-style-type: none"> <li>• Ieejas halles līdz 30m<sup>2</sup> ar atbilstošu skaitu WC un vienu WC personām ar kustību traucējumiem (min. 4m<sup>2</sup>),</li> <li>• Caurlaides telpa 5m<sup>2</sup>,</li> <li>• <del>10</del> 4 sportistu ģērbtuves, katra līdz 45m<sup>2</sup>, <del>1 sk.</del> un sanitārās telpas (katra ap 20m<sup>2</sup>) ar dušām, izlietnēm un WC, pie katras ģērbtuves,</li> <li>• Paredzēt iespēju sportistu ģērbtuves apvienot 2 lielākās ģērbtuvēs.</li> <li>• 10 telpas drēbju žāvēšanai, katra līdz 11m<sup>2</sup> (izvietotas kompakti, viena blakus otrai),</li> <li>• 2 treneru ģērbtuves, katra līdz <del>15</del> 25m<sup>2</sup>, ar sanitāro zonu (ap 5m<sup>2</sup>),</li> <li>• Pirmās palīdzības telpa līdz 10m<sup>2</sup>,</li> <li>• Dopinga kontrole (telpa nepieciešama tikai sacensību laikā, tādēļ pārējā laikā tā var pildīt citu funkciju) ar reģistrāciju (līdz 15m<sup>2</sup>), uzgaidāmo telpu (līdz 20m<sup>2</sup>), dušu, WC (līdz min 5m<sup>2</sup>) līdz 40m<sup>2</sup>,</li> <li>• Slidu apkope, slīpēšana <del>5</del> 10m<sup>2</sup>,</li> <li>• Sacensību organizatoru telpa līdz 15m<sup>2</sup>,</li> <li>• Halles saimnieka telpa līdz 10m<sup>2</sup>,</li> <li>• Gaismas, skaņas režija līdz 10m<sup>2</sup>,</li> <li>• Noliktava līdz 20m<sup>2</sup>,</li> <li>• Ledus sagataves telpa (kompresoru telpa) <del>20</del> 45m<sup>2</sup>,</li> <li>• Telpa ledus mašīnai 30-40m<sup>2</sup>,</li> <li>• Telpa (bedre) sniega/ledus kausēšanai <del>30-40m<sup>2</sup></del> 12m<sup>3</sup>.</li> </ul>

		<p><b>Izlases bāze:</b></p> <ul style="list-style-type: none"> <li>• 4 sportistu ģērbtuves, katra ~45m<sup>2</sup> un sanitārās telpas (katra ap 20m<sup>2</sup>) ar dušām, izlietnēm un WC, pie katras ģērbtuves. Paredzēt iespēju sportistu ģērbtuves apvienot divās, kā arī vienā lielākā ģērbtuvē.</li> <li>• Fizioterapeitu kabinets līdz 20m<sup>2</sup>,</li> <li>• Procedūru kabinets līdz 20m<sup>2</sup>,</li> <li>• Masāžas kabinets līdz 20m<sup>2</sup>,</li> <li>• Spēlētāju atpūtas istaba līdz 30m<sup>2</sup>,</li> <li>• Spēlētāju virsdrēbju ģērbtuve līdz 20m<sup>2</sup>,</li> <li>• Virtuve līdz 20m<sup>2</sup>,</li> <li>• Noliktava līdz 100m<sup>2</sup>,</li> <li>• Veļas mazgāšanas, žāvēšanas un labošanas istaba līdz 20m<sup>2</sup>,</li> <li>• Ledus vannas istaba līdz 10m<sup>2</sup>,</li> <li>• Pirts telpas līdz 15m<sup>2</sup>.</li> </ul> <p><b>Skatītāju zona:</b></p> <ul style="list-style-type: none"> <li>• Ieejas halle ar biļešu kasi līdz 60-80m<sup>2</sup>,</li> <li>• Caurlaides zona 5m<sup>2</sup>,</li> <li>• Zona ar slēdzamiem skapīšiem līdz 100m<sup>2</sup> (skapīši var izvietoties 2-3 līmeņos),</li> <li>• 10 skatītāju WC (t.sk. 40% sievietēm, 40% vīriešiem un 20% urināli) ap 20m<sup>2</sup>, var paredzēt kopējas WC ar kērlinga halli,</li> <li>• 1 WC skatītājiem ar īpašām vajadzībām min 4m<sup>2</sup>,</li> <li>• Slidu noma līdz 30m<sup>2</sup>,</li> <li>• Catering ~200-300m<sup>2</sup> (var būt kopējs ar kērlingu un kā īslaicīga/mobila ēdināšanas iespēja),</li> <li>• Paredzēt īslaicīgas ēdināšanas iespējas rekreācijas zonā,</li> <li>• Skatītāju vietas max.600 (viena skatītāja vieta 0.5x0.85m).</li> </ul> <p><b>Prasības kērlinga infrastruktūrai:</b></p> <ul style="list-style-type: none"> <li>• Kērlinga celiņu izmēri: garums—50m, platums—20m (izmēri četriem celiņiem, katrs 4.75x44.51m, kas novietoti viens otram blakus).</li> <li>• Griestu augstums: aptuveni 5-6 metri.</li> <li>• Paredzēt vismaz 4 ģērbtuves (izmērs: līdz 50-80 m<sup>2</sup>), kas aprīkotas ar tualeti un dušu.</li> <li>• Paredzēt inventāra noliktavu aptuveni līdz 30m<sup>2</sup> platībā.</li> <li>• Paredzēt tehnisko telpu ledus gatavotājiem līdz 30-50 m<sup>2</sup> platībā.</li> </ul> <p><b>Skatītāju zona:</b></p> <ul style="list-style-type: none"> <li>• Ieejas halle līdz 30m<sup>2</sup>,</li> <li>• Caurlaides zona 5m<sup>2</sup>,</li> <li>• 10 skatītāju WC (t.sk. 40% sievietēm, 40% vīriešiem un 20% urināli) ap 20m<sup>2</sup>, var paredzēt kopējas ar hokeja hallēm,</li> <li>• 1 WC skatītājiem ar īpašām vajadzībām 4m<sup>2</sup>,</li> <li>• Catering ~200-300m<sup>2</sup>,</li> <li>• Skatītāju vietas max.150 (viena skatītāja vieta 0.5x0.85m),</li> <li>• Apkopes inventārs skatītāju zonā min. 12m<sup>2</sup>.</li> </ul>
3.	Gaisa temperatūra	<ul style="list-style-type: none"> <li>• Slēgtā ledus hallē 8-10°C,</li> <li>• Sportistu/treneru ģērbtuvēs 20°C,</li> </ul>

		<ul style="list-style-type: none"> <li>• Drēbju žāvēšanas telpās temperatūru un ventilāciju nodrošināt tādu, lai 20 hokeja komplektus ir iespējams izžāvēt 12h laikā,</li> <li>• Pirmās palīdzības telpās 24°C,</li> <li>• Personāla, režijas, biroju, u.tml. telpas 24°C,</li> <li>• Ieejas halle 12°C,</li> <li>• Slidu noma 18°C,</li> <li>• Telpa ledus apstrādei 15°C.</li> </ul>
4.	Apgaismojums	<ul style="list-style-type: none"> <li>• Apgaismojums filmēšanas laikā uz laukuma ar skatītāju vietām 2000lux</li> <li>• Apgaismojums uz ledus treniņiem 750lux</li> </ul>
5.	Akustika	<ul style="list-style-type: none"> <li>• Reverberācija virs 500 Hz nedrīkst pārsniegt 2.5s</li> </ul>

## 7.9. Izslēgts

### 7.10. Park&Ride stāvparks

1.	Vispārīgas prasības	<ul style="list-style-type: none"> <li>• <del>Metā</del> Teritorijā paredzēt autostāvvietas: : <ul style="list-style-type: none"> <li>- aptuveni 5 000m<sup>2</sup> kā segtu stāvparku multifunkcionālās halles zemes līmenī,</li> <li>- aptuveni 3 000m<sup>2</sup> kā atklāta tipa (bez jumta) stāvvietas.</li> </ul> </li> <li>• 75% no kopējās platības paredzēt Park&amp;Ride ikdienas funkcijas nodrošināšanai un 25% Kultūras un sporta kvartāla apmeklētāju autotransporta novietošanai ikdienā.</li> <li>• 5% no kopējā autostāvvietu skaita jāparedz cilvēkiem ar īpašām vajadzībām.</li> <li>• Projektēt autostāvvietas vieglo automašīnu un mikroautobusu novietošanai (minimālais brīvais griestu augstums, zem kura novietot autotransportu, ir 2.50m).</li> <li>• Projektējot Park&amp;Ride stāvparku, paredzēt transporta kustību caur stāvparku no Vagonu ielas uz Augšielu.</li> <li>• Sacensību laikā jānodrošina starptautiskajiem sporta federāciju noteikumiem atbilstošs VIP autostāvvietu skaits.</li> <li>• Pārējās prasības atbilstoši institūciju izsniegtajiem tehniskajiem noteikumiem, Latvijas Republikas nacionālajiem standartiem, būvnormatīviem un šīs programmas vispārīgajiem nosacījumiem.</li> </ul>
----	---------------------	---

### 7.11. Multifunkcionāla halle

1.	Vispārīgas prasības	<ul style="list-style-type: none"> <li>• Nodrošināt iespēju hallē rīkot šādu sporta veidu treniņus vienlaicīgi uz trīs laukumiem: <ul style="list-style-type: none"> <li>• basketbols,</li> <li>• florbols,</li> <li>• handbols,</li> <li>• telpu futbols.</li> </ul> </li> <li>• Multifunkcionālo halli projektēt saskaņā ar FIBA Guide for basketball 1.7 Guide for Basketball Facilities, FIBA TV Manual, FIVB Event Regulations 2017, FIVB Official Competition Court Layout 2015 un International Floorball Federation Organiser Regulations.</li> <li>• Segums basketbola-triņiem basketbola treniņu laukumiem un sacensību laukumam – FIBA sertificēta Kanādas kļavas grīda.</li> <li>• Basketbola sacensību laikā, kā sacensību laukums tiek izmantots centrālais laukums (nav nepieciešams iekļāt papildu sacensību grīdu).</li> </ul>
----	---------------------	---

- ~~Segums citu sporta veidu laukumiem – sintētiskais, piemēram, taraflex (vai analogs).~~
- Hallē paredzēt vismaz 4000 skatītāju vietas, nodrošinot redzamību un optimālu evakuāciju no visām skatītāju vietām. ~~no tām 2/3 stacionārārajās un 1/3 teleskopiskajās tribīnēs, Daļu no skatītāju vietām paredzēt teleskopiskajās tribīnēs.~~
- Ja iespējams, teleskopiskās tribīnes paredzēt pārvietojamas, lai īstenotu dažādas telpu izmantošanas konfigurācijas.
- Paredzēt atbilstošu platību teleskopisko tribīņu glabāšanai saliktā veidā.
- Nepieciešams nodrošināt autobusu stāvvietas sacensību dalībniekiem un automašīnu stāvvietas organizatoriem.
- Nodrošināt tādas akustiskos risinājumus, lai multifunkcionālajā hallē varētu rīkot arī kultūras pasākumus.
- Nodrošināt iespēju hallē rīkot vismaz šādu sporta veidu sacensības:
  - basketbols,
  - volejbols,
  - florbols,
  - handbols,
  - telpu futbols,
  - frisbijs,
  - vingrošana.
- Lai nodrošinātu iespēju rīkot volejbolu treniņus un sacensības, nepieciešams paredzēt šahtas volejbola tīklu stabiem.
- Grīdas segumus sporta hallē projektēt ar mērķi mazināt sportistu traumu riskus, t.i., nodrošināt sportam atbilstošu grīdas segumu (ar amortizāciju un saķeri).
- Projektēšanas laikā nepieciešams paredzēt konstruktīvos risinājumus papildu punktveida slodzēm (koncertu aprīkojums, kopējais apjoms līdz 80t, neskaitot sniega svaru), lai pasākumu laikā halles griestu konstrukcijā varētu iekārt papildu skaņas un apgaismes sistēmas.
- Projektā paredzēt koncertiem nepieciešamos elektroenerģijas pieslēgumus ar atbilstošām jaudām un atsevišķiem patērētās elektroenerģijas skaitītājiem.
- Vienu no ģērbtuvēm pasākumu laikā jāspēj pielāgot par virtuvi mākslinieku vajadzībām.
- Projektā paredzēt divus vārtus, caur kuriem var ievest/izvest iekārtas pasākumiem.
- Minimālais halles brīvais griestu augstums virs volejbola sacensību spēles laukuma - 12.5m, pārējo sporta veidu laukumiem - 10m.
- Projektā paredzēt divas dubultās akustiskās atdalošās sienas.
- Basketbola sacensību laukumam paredzēt divus sporta prasībām atbilstošus informatīvos tablo, kuri izmantojami arī kā multifunkcionāli ekrāni.
- Pārējiem diviem laukumiem paredzēt sporta prasībām atbilstošus informatīvos tablo.
- Projektā paredzēt TV kameru un preses pārstāvju vietas atbilstoši plānoto sporta sacensību prasībām.
- Pārējās prasības atbilstoši institūciju izsniegtajiem tehniskajiem noteikumiem, Latvijas Republikas nacionālajiem standartiem, būvnormatīviem un šīs programmas vispārīgajiem nosacījumiem.

2.	Telpu programma	<p>Sportistu zona:</p> <ul style="list-style-type: none"> <li>• Ieejas halle 20-30m<sup>2</sup> ar ar atbilstošu skaitu WC un vienu WC personām ar kustību traucējumiem 4m<sup>2</sup>,</li> <li>• Nepieciešamais basketbola laukumu skaits treniņiem – 3, katrs 28x15m ar 2 m drošības zonu pa perimetru (2m līdz jebkuram tuvākajam šķērslim, jebkurā virzienā t.sk. groza konstrukciju), 2 akustiskās atdalošās sienas,</li> <li>• Sacensību gadījumā minimālais attālums no basketbola laukuma līdz tribīnēm 5m.</li> <li>• Nepieciešamais laukumu skaits florbolam, handbolam, telpu futbolam – 3, katrs 40x20m ar 2 m drošības zonu pa perimetru.</li> <li>• Sacensību gadījumā basketbola laukums 34x19m, minimālais attālums līdz tribīnēm 5m, halles minimālais griestu augstums – 12.5m</li> <li>• Telpu plānojumā jānodala ielas apavu un sporta apavu zonas.</li> <li>• 4 profesionālās ģērbtuves (katra ģērbtuve ap 100m<sup>2</sup>) ar sanitārajām un atpūtas telpām,</li> <li>• 8 sacensību ģērbtuves (katra ģērbtuve ap 50m<sup>2</sup>) ar atsevišķām sanitārajām un atpūtas telpām, kuras iespējams apvienot 4 lielākās (100m<sup>2</sup>) profesionālās ģērbtuvēs,</li> <li>• Divi masāžas galdī atsevišķās telpās pie katras apvienotās ģērbtuves,</li> <li>• 4 treniņu ģērbtuves ar sanitārajām telpām, katra līdz 34 m<sup>2</sup>,</li> <li>• 2 treneru ģērbtuves ar sanitārajām telpām, katra līdz 15m<sup>2</sup>,</li> <li>• 2 tiesnešu ģērbtuves ar sanitārajām telpām, katra līdz 21m<sup>2</sup></li> <li>• Sacensību organizatoru darba telpa ap 15m<sup>2</sup>,</li> <li>• CEV vadības telpa līdz 15m<sup>2</sup>,</li> <li>• Pirmās palīdzības telpa līdz 25m<sup>2</sup>,</li> <li>• Dopinga kontrole ar reģistrāciju (līdz 15m<sup>2</sup>), uzgaidāmo telpu (līdz 20m<sup>2</sup>), dušu, WC (min 5m<sup>2</sup>), kopā līdz 40m<sup>2</sup>,</li> <li>• Sportistu WC pie laukuma 3 min 4m<sup>2</sup>, piemērota personām ar kustību traucējumiem,</li> <li>• 3 sporta inventāra telpas, katra līdz 40m<sup>2</sup>,</li> <li>• Noliktava bortiem, vārtiem ap 20m<sup>2</sup>,</li> <li>• Halles grīdas apkopes telpa 7m<sup>2</sup>,</li> <li>• Halles saimnieka telpa līdz 10m<sup>2</sup>,</li> <li>• Gaismas un skaņas režija līdz 12m<sup>2</sup>,</li> <li>• Spēka zāle 45 m<sup>2</sup>, griestu augstums min. 3.50m,</li> <li>• Atpūtas telpa līdz 30m<sup>2</sup> ar iespējamu telpas transformāciju,</li> <li>• Semināru telpa 40m<sup>2</sup> ar iespējamu telpas transformāciju,</li> <li>• Preses konferenču telpa 60m<sup>2</sup> (pielāgojama darba telpai sacensību laikā),</li> <li>• MIX zona starp sporta halli un sportistu ģērbtuvēm 40-50m<sup>2</sup>.</li> <li>• Noliktava multifunkcionālās halles sintētiskā grīdas ieseguma ruļļiem (~6 paletes), ruļļu 1.2m x 1.6 m x 1.8m un 2 laukuma apmaļu ratiņiem, katrs 1.2m x 2.5m x 1.8mm.</li> </ul> <p>Skatītāju zona:</p> <ul style="list-style-type: none"> <li>• Ieejas halle ar biļešu kasi ap 400m<sup>2</sup>,</li> <li>• Caurlaides zona 5-10m<sup>2</sup>,</li> <li>• Skatītāju garderobe ap 1300-400m<sup>2</sup> (0.05-0.1 m<sup>2</sup> uz skatītāja vietu),</li> </ul>
----	-----------------	---

		<ul style="list-style-type: none"> <li>• 40 skatītāju WC (t.sk. 40% sievietēm, 40% vīriešiem un 20% urināli) ap 35m<sup>2</sup>,</li> <li>• 3 WC skatītājiem ar īpašām vajadzībām min 4m<sup>2</sup> katra,</li> <li>• Noliktava inventāram līdz 25m<sup>2</sup>,</li> <li>• Apkopes inventārs skatītāju zona min. 12m<sup>2</sup>,</li> <li>• Telpa skatītāju zonas apkopes inventāram min. 12m<sup>2</sup>,</li> <li>• Paredzēt īslaicīgas/mobilas ēdināšanas iespējas skatītāju rekreācijas zonā,</li> <li>• Skatītāju vietas daudzfunkcionālajā hallē 4000, t.sk.: <ul style="list-style-type: none"> <li>- Viena sēdvietā 0.5x0.85m,</li> <li>- ~150 vietas VIP,</li> <li>- Min. 25 vietas medijiem (0,75x1.2m, komentētājam 1.5x1.6m, kamerai 2x2m),</li> <li>- 3% skatītājiem ar īpašām vajadzībām (katra 1.2x0.9m).</li> </ul> </li> </ul> <p>Ēdnīca:</p> <ul style="list-style-type: none"> <li>• Priekštelpa 20 m<sup>2</sup>,</li> <li>• Ēdamzāle 200 - 300 m<sup>2</sup>,</li> <li>• Ēdināšanas servisa zona līdz 80 m<sup>2</sup>,</li> <li>• Virtuve (ieskaitot karsto, auksto ēdienu, u.c. cehus) 50 m<sup>2</sup>,</li> <li>• 3 noliktavas 5 m<sup>2</sup>, 12 m<sup>2</sup>, 15 m<sup>2</sup>,</li> <li>• Trauku mazgātava 12 m<sup>2</sup>,</li> <li>• Atkritumu īslaicīgas uzglabāšanas telpa 3 – 4m<sup>2</sup>,</li> <li>• 2 saldētavas, katra līdz 5 m<sup>2</sup>,</li> <li>• Darbinieku ģērbtuve 9-10 m<sup>2</sup>,</li> <li>• Darbinieku WC un dušas telpa ap 4 m<sup>2</sup>,</li> <li>• Birojs, preču pieņemšana 12-15 m<sup>2</sup>,</li> <li>• Virtuves bloka koridori ap 20 m<sup>2</sup>,</li> <li>• Apmeklētāju WC sievietēm, ar priekštelpu līdz 10 m<sup>2</sup>,</li> <li>• Apmeklētāju WC vīriešiem, ar priekštelpu līdz 10 m<sup>2</sup>,</li> <li>• WC apmeklētājiem ar īpašām vajadzībām min. 4 m<sup>2</sup>.</li> </ul>
3.	Gaisa temperatūra	<ul style="list-style-type: none"> <li>• Sporta hallē 16-20°C</li> <li>• dušu telpās 20-24°C</li> <li>• ģērbtuvēs 18-22°C</li> <li>• WC 15-18°C</li> </ul>
4.	Vēdināšana	<ul style="list-style-type: none"> <li>• uz vienu sportistu hallē 60 m<sup>3</sup>/h</li> <li>• uz vienu skatītāju 20 m<sup>3</sup>/h</li> </ul>
5.	Apgaismojums	<ul style="list-style-type: none"> <li>• Basketbola sacensību laikā jānodrošina apgaismojums 2000 vertikāli lux jebkurā basketbola laukuma punktā.</li> <li>• Volejbola sacensību laikā jānodrošina apgaismojums 1500 vertikāli lux jebkurā basketbola laukuma punktā.</li> <li>• Pārējo sporta veidu sacensību laikā jānodrošina apgaismojums 1200 vertikāli lux jebkurā sacensību laukuma punktā.</li> </ul>

#### 7.12. Vieglatlētikas treniņu laukums

1.	Vispārīgas prasības	<ul style="list-style-type: none"> <li>• Vieglatlētikas treniņu laukumu projektēt kā sacensību iesildīšanās laukumu saskaņā ar IAAF (International Association of Athletics Federations) Starptautiskajiem vieglatlētikas federācijas noteikumiem, lai nodrošinātu iespēju sporta infrastruktūru sertificēt IAAF II būvniecības kategorijai (<i>construction category</i>).</li> </ul>
----	---------------------	--

	<ul style="list-style-type: none"> <li>• Projektā paredzēt funkcionalitātes nodrošināšanai nepieciešamo aprīkojumu, piemēram, nojumes, solus, u.t.t.</li> <li>• Vieglatlētikas treniņu laukumu projektēt esošajā tā atrašanās vietā, paredzot 300m-4 vieglatlētikas skrejceļu (4 celiņi) izbūvi, celiņus aplī tā, lai viena virāža atbilstu IAAF 400m standarta skrejceļam.</li> <li>• 4 skrejceļi taisnē vismaz 110m (+ izskrējiens).</li> <li>• IAAF sertificēts sintētiskais skrejceļu segums.</li> <li>• Vieglatlētikas treniņu laukuma vidū maksīgais (sintētiskais) dabīgais futbola laukuma segums (zāle).</li> <li>• Treniņu futbola laukuma vēlamais izmērs 65x43 metri.</li> <li>• 1 tāllēkšanas bedre (2x6m) un viena trīssoļlēkšanas bedre (2x6m).</li> <li>• Lodes grūšanas sektors, diska mešanas sektors, vesera mešanas sektors ar atbilstošu norobežojumu.</li> <li>• Konkursa Metā Būvprojektos paredzēt vieglatlētikas un futbola treniņu laukuma apgaismojuma risinājumus.</li> <li>• Pārējās prasības atbilstoši institūciju izsniegtajiem tehniskajiem noteikumiem, Latvijas Republikas nacionālajiem standartiem, būvnormatīviem un šīs programmas vispārīgajiem nosacījumiem.</li> </ul>
--	--

### 7.13. Centrālā pulcēšanās laukuma izbūve

1.	Vispārīgas prasības	<ul style="list-style-type: none"> <li>• Konkursa Metā Būvprojektos paredzēt Kultūras un sporta kvartāla centrālā pulcēšanās laukuma izbūvi.</li> <li>• Centrālajam pulcēšanās laukumam jāpilda Kultūras un sporta kvartāla reprezentatīvā, t.i. teritorijas centrālās zonas, funkcija.</li> <li>• Centrālajā pulcēšanās laukumā paredzēt labiekārtotu sporta laukumu zonu – 2 multifunkcionāli mini-pitch laukumi (futbolam, basketbolam, florbolam un volejbolam; 13,9 x 21,6 m), 300.24 m<sup>2</sup>, nodrošinot iespēju laukumus pārveidot par pulcēšanās laukumiem (bez laukumus norobežojošām konstrukcijām) plašas apmeklētības pasākumu norises laikā Kultūras un sporta kvartālā.</li> </ul>
----	---------------------	--

### 7.14. Transporta un gājēju plūsmas organizācijas risinājumu izveide

#### Ceļi un laukumi:

- 7.14.1. Teritorijas iekšējos transporta (apkalpes) ceļus plānot racionāli, pa īsāko iespējamo trajektoriju un minimālajā, normatīviem atbilstošajā platumā;
- 7.14.2. Laukumi un piebraucamie ceļi jāplāno tā, lai tie nodrošinātu ērtu apkalpojošā transporta piekļuvi, kā arī atkritumu savākšanas transporta piekļuvi;
- 7.14.3. Nodrošināt normatīvo prasību izpildi ugunsdzēsības un glābšanas transporta piekļuvei visās zonās.
- 7.14.4. Izstrādāt risinājumus ceļu segumiem, t.sk., materiāli, krāsas, formas un raksti.

#### Multifunkcionāls celiņš apkārt Kultūras un sporta kvartāla teritorijai:

- 7.14.5. Izslēgts;
- 7.14.6. Izslēgts;
- 7.14.7. Izslēgts;
- 7.14.8. Izslēgts;
- 7.14.9. Izslēgts.

## Transporta un gājēju kustības organizācija un stāvvietu nodrošinājums

- 7.14.10. ~~Konkursa Meta~~ **Būvprojektu** ietvaros jārisina transporta, velosipēdu un gājēju kustības organizācija Kultūras un sporta kvartālā saskaņā ar transporta, velosipēdistu un gājēju plūsmām un sabiedriskā transporta risinājumiem ~~izpētes teritorijā~~ **kvartālam piegulošajā teritorijā** – gan ikdienā, gan plašas apmeklētības pasākumu laikā.
- 7.14.11. Transporta kustības organizācijas risinājumu izstrādē ievērot FIBA Guide for basketball 1.7 Guide for Basketball Facilities vadlīnijas, UEFA (*Union of European Football Associations*) Stadionu infrastruktūras noteikumus, IAAF (*International Association of Athletics Federations*) Starptautiskos vieglatlētikas infrastruktūras noteikumus, lai nodrošinātu iespēju sporta infrastruktūru sertificēt atbilstoši UEFA 4. kategorijai un IAAF II kategorijai.
- 7.14.12. ~~Konkursa Meta~~ **Būvprojektu** ietvaros jārisina automašīnu, **mikroautobusu** un autobusu<sup>1</sup> stāvvietu nodrošinājums Kultūras un sporta kvartālā, ņemot vērā, ka teritorijā multifunkcionālās halles zemes līmenī paredzēta autostāvvietas izbūve, t.sk. Kultūras un sporta apmeklētāju autotransporta novietošanai (25% no kopējās platības) un Park&Ride funkcijas nodrošināšanai (75% no kopējās platības), tai skaitā 5% no visām autostāvvietām paredzēt cilvēkiem ar īpašām vajadzībām.
- 7.14.13. ~~Konkursa Meta~~ **Būvprojektu** ietvaros jārisina īstermiņa un ilgtermiņa velosipēdu novietņu izvietojums Kultūras un sporta kvartāla teritorijā, pie objektiem, daļai no novietnēm paredzot nojumes.
- 7.14.14. ~~Konkursa Meta~~ **Būvprojektu** ietvaros jānodrošina invalīdu (cilvēkiem ar īpašām vajadzībām) stāvvietu izvietojums pie katra no Kultūras un sporta kvartāla objektiem.
- 7.14.15. Būvprojektu ietvaros, iespēju robežās, nodrošināt automašīnu stāvvietu skaitu atbilstoši Rīgas vēsturiskā centra un tā aizsardzības zonas teritorijas izmantošanas un apbūves noteikumiem.**
- 7.14.16. Būvprojektu ietvaros saglabāt esošās stāvvietas, kas atrodas pie Augšielas.**
- 7.14.17. Būvprojektu ietvaros izstrādāt risinājumu kā tiks organizēta transporta un gājēju kustība no Vagonu ielas (caurbrauktuve zem A.Deglava satiksmes pārvada). Risinājumā jāietver:**
- 7.14.17.1. Ieejas vārtu izveide;**
  - 7.14.17.2. Nožogojums gar satiksmes pārvadu;**
  - 7.14.17.3. Iebraukšanas/izbraukšanas kontroles risinājums;**
  - 7.14.17.4. Gājēju ieejas/izejas kontroles risinājums;**
  - 7.14.17.5. Auto uzskaitē.**

## 7.15. Teritorijas labiekārtošana un virszemes inženierbūvju izbūve

### Ģenerālais plāns un funkcionālās zonas:

- 7.15.1. Saimniecības zona (segts atkritumu konteineru laukums ar atkritumu šķirošanas iespēju), piegādes transporta apgriešanās laukums u.c. (ar norobežojošiem stādījumiem);
- 7.15.2. Aktīvās atpūtas zona – āra trenāžieru laukums dažādām vecuma grupām, vingrošanas laukums un bērnu rotaļu laukums, paredzot mazo arhitektūras formu izvietojumu, t.sk. soliņus, atkritumu urnas, norādes, informatīvos standus;

<sup>1</sup> Paredzēt autobusu novietošanu uz Vagonu ielas.



- 7.15.3. Labiekārtotu sporta laukumu zona – 2 multifunkcionāli mini-pitch laukumi (futbolam, basketbolam, florbolam un volejbolam; 13,9 x 21,6 m), 300,24m<sup>2</sup>, nodrošinot iespēju laukumus pārveidot par pulcēšanās laukumiem (bez laukumus norobežojošām konstrukcijām) plašas apmeklētības pasākumu norises laikā Kultūras un sporta kvartālā.
- 7.15.4. Ēdināšanas/**tirdzniecības** zona plašas apmeklētības pasākumu norises laikā (t.sk. Vispārējo latviešu Dziesmu un Deju svētku norises laikā), paredzot elektroapgādi, ūdens pievades un sadzīves kanalizācijas novades iespējas zonā.

#### **Apstādījumi un labiekārtojuma elementi:**

- 7.15.5. Izstrādāt risinājumus jaunas apstādījumu struktūras izveidei un labiekārtojuma elementu izvietojumam atbilstoši teritorijas ainaviskās telpas struktūrai un funkcionālajam zonējumam, papildinot augošo koku grupas ar jauniem stādījumiem, kā arī, kur nepieciešams, paredzot esošo koku nociršanu;
- 7.15.6. Paredzēt puķu dobes, koku un krūmu stādīšanu, kā arī aizsargstādījumus atbilstoši kvartāla telpiskās attīstības koncepcijai;
- 7.15.7. Paredzēt visas teritorijas un ēku fasāžu funkcionālo un dekoratīvo apgaismojumu;
- 7.15.8. Projektējot **teritorijas** labiekārtojumu, ievērot vides pieejamības prasības;
- 7.15.9. Izstrādāt Kultūras un sporta kvartāla nožogojuma risinājumus:
- 7.15.9.1. Nožogojumam ir jānodrošina iespēju teritoriju dalīt zonās (atbilstoši katras teritorijas daļas funkcijām un pasākumiem) un slēgt atsevišķas vai visas zonas ārpus darba laika;
  - 7.15.9.2. Nožogojumam ir jābūt arhitektoniski iederīgam apkārtējā ainavā un kvartāla ēku/būvju arhitektoniskā risinājumā, piemēram, izmantojot tādus pašus materiālus kā centrālā laukuma tribīnēs – metāla konstrukcijas jāizgatavo ar nerūsējošā tērauda vai ar cinkotu pārklājumu;
  - 7.15.9.3. Nožogojumā paredzēt vārtus **un/vai pilna auguma turniketūs**, kuri pasākumu laikā arī pilda biļešu kontroles funkciju;
  - 7.15.9.4. Nožogojuma risinājums veidot tā, lai nebūtu iespējams nesankcionēti iekļūt teritorijā – pārkāpt žogam;
  - 7.15.9.5. Gar dzelzceļu paredzēt tādu nožogojumu (iespējamais nožogojuma materiāls – dzelzsbetons ar dekoratīvu apdari un dekoratīviem elementiem), kas:
    - 7.15.9.5.1. Mazina trokšņu un putekļu ietekmi;
    - 7.15.9.5.2. Novērš iespēju no stadiona iekļūt dzelzceļa teritorijā un pretēji;
  - 7.15.9.6. Gar elektrības apakšstaciju Grīziņkalna parka pusē paredzēt nožogojumu, kas mazina trokšņu ietekmi, kā arī novērš iespēju no stadiona iekļūt elektrības apakšstacijas teritorijā un pretēji;
  - 7.15.9.7. Nožogojumam gar daudzdzīvokļu ēku Jāņa Asara ielā iespēju robežās ir jāmazina gaismas un trokšņu ietekme no kvartāla puses. Nožogojuma, trokšņu un piesārņojuma mazināšanas risinājums ir jāizstrādā kontekstā ar teritorijas telpiskās attīstības koncepcijā paredzētajiem “zaļajiem koridoriem”.
- 7.15.10. Izstrādāt informācijas un norāžu sistēmu Kultūras un sporta kvartāla teritorijā;
- 7.15.11. Paredzēt ieejas biļešu kontroles iespējas gan Kultūras un sporta kvartāla teritorijā kopumā, gan šādos atsevišķos objektos: multifunkcionālā halle, vieglatlētikas manēža, ledus halle, ~~bobsleja treniņu starta estakāde~~, vieglatlētikas treniņu laukums, Park&Ride stāvparkis;

7.15.12. Paredzēt vietu pārvietojamo konteineru tipa tualetu izvietojumam Kultūras un sporta kvartāla teritorijā;

7.15.13. Paredzēt elektromobiļu uzlādes vietas Kultūras un sporta kvartāla teritorijā;

7.15.14. Paredzēt Kultūras un sporta kvartāla videonovērošanu.

#### 7.16. Izslēgts

#### 7.17. Vides pieejamības prasības:

7.17.1. Nodrošināt neslīdošus cietā seguma piebraukšanas celiņus atbilstošā platumā un ar līmeņa pārejām, nodrošinot iekļūšanu ēkās personām ar kustību traucējumiem, ratiņkrēsli un ratiņu lietotājiem. Paredzēt pārvietošanās ceļa platumu ne mazāku par 1,2m;

7.17.2. Ēku ārpusē paredzēt informācijas norādes, atbilstošā augstumā un kontrastējošās krāsās;

7.17.3. Ierīkot attiecīgā platuma bīdāmās vai automātiskās ārdurvis, kontrastējošā krāsā attiecībā pret ārējās fasādes krāsojumu;

7.17.4. Durvju stikloto daļu marķēt kontrastējoša krāsā;

7.17.5. Vējtvera platums un dziļums izveidots tā, lai ratiņkrēsls brīvi varētu manevrēt;

7.17.6. Durvis uz iekštelpām izveidot tā, lai tās būtu viegli lietojamas, attiecīgā platumā, kontrastējošās krāsās;

7.17.7. Ieplānot vienlaidus grīdas bez sliekšņiem un līmeņu maiņām;

7.17.8. Grīdas segums kontrastējošā krāsā, tumšs ar gaišiem dizaina elementiem, kas norāda gājēja ceļu;

7.17.9. Telpu norādes izvietotas ar roku sasniedzamā līmenī, kontrastējošās krāsās, piktogrammas un burti izcelti, viegli salasāmi;

7.17.10. Pielāgotas tualetes ar attiecīgo aprīkojumu, kas domāts personām ar funkcionāliem traucējumiem, kā arī nodrošināta tualetu ērta sasniedzamība no jebkuras vietas teritorijā. Tualetēs ierīkota zvanu poga neparedzētiem un trauksmes gadījumiem;

7.17.11. Pielāgotas dušas ar attiecīgo aprīkojumu, kas domāts personām ar funkcionāliem traucējumiem;

7.17.12. Telpu iekārtojums ar brīvu manevrēšanas laukumu;

7.17.13. Pie objektiem izveidot stāvvietas cilvēkiem ar invaliditāti.

#### 7.18. Vispārējās iekštelpu plānošanas prasības:

7.18.1. Elektroenerģijas taupības nolūkos telpās, **izņemot sporta halles**, paredzēt apgaismojumu, kas darbojas uz kustību sensoriem;

7.18.2. Ņemot vērā mainīgos laika apstākļus, visās ēkās paredzēt telpu dalīšanu zonās, kurās atļauts pārvietoties ar āra apaviem, kā arī zonās, kur pārvietošanās atļauta tikai ar iekštelpām piemērotiem apaviem. ~~Pie ieejām zonās, kas paredzētas iekštelpu apaviem, paredzēt atbilstošu skapišus apavu glabāšanai.~~

#### 7.19. Stadiona centrālais sporta laukums

1.	Vispārīgas prasības	Izveidot starptautiskām prasībām atbilstošu stadiona centrālo sporta laukumu – vieglatlētikas, futbola, regbija, u.c. sporta pasākumu rīkošanai, kā arī Vispārējo latviešu dziesmu un deju svētku un Latvijas skolu jaunatnes dziesmu un deju svētku rīkošanai.
----	---------------------	---

		<p>Centrālais sporta laukums izmantojams arī sporta treniņu vajadzībām, tai skaitā mešanas sektori (var pārklāties) - šķēpmešanai, vesera mešanai, diska mešanai un lodes grūšanai.</p> <p>Centrālajam sporta laukumam jāatbilst UEFA (Union of European Football Associations) Stadionu infrastruktūras noteikumiem un IAAF (International Association of Athletics Federations) Starptautiskajiem viegatlētikas infrastruktūras noteikumiem, lai nodrošinātu iespēju sporta infrastruktūru sertificēt atbilstoši UEFA 4. kategorijai un IAAF II stadiona būvniecības kategorijai (<i>construction category</i>).</p> <p>Projektējot centrālo sporta laukumu, jāparedz Rietumu tribīņu pārbūves būvprojektā paredzētos risinājumus un infrastruktūras objektu, ēku un būvju izvietojumus.</p>
2.	Specifiskas prasības	<p>Futbola laukumam jābūt vismaz 105x68 metri lielam, kā arī jāparedz drošības zona.</p> <p>Futbola laukumam ir jābūt ar dabīgo zāles segumu, kurš ir aprīkots ar apsildi un laistīšanas sistēmu (tai skaitā no savāktajiem lietus ūdeņiem).</p> <p>Centrālais laukums jāaprīko ar 8 celiņu 400 metru (IAAF 400m Standard Track) skrejceļiem, kā arī jāparedz drošības zona.</p> <p>Viegatlētikas vajadzībām jāparedz – 4 tāllēkšanas/trīssoļlēkšanas bedres, 2 lodes grūšanas sektori, diska un vesera mešanas sektors, 2 šķēpmešanas sektori, 4 kārtslēkšanas sektoru vietas un 2 augstlēkšanas sektori.</p> <p>Šķēpmešanas sektors ir jāaprīko ar vismaz 30 metrus garu ieskriešanās celiņu.</p> <p>Apkārt laukumam jāparedz nožogojums, tai skaitā jāņem vērā apstākļi, ka deju svētku koncertu laikā ir jānodrošina iespēja lielam deju skaitam uziet un noiet no laukuma.</p> <p>Uz laukuma jāparedz nepieciešamais inženierkomunikāciju aprīkojums, lai dažādu sporta un kultūras pasākumu norises laikā būtu iespējams nodrošināt aprīkojuma darbību un vadību.</p>

## 8. Izslēgts

## 9. Prasības piedāvāto būvprojektu izstrādes un autoruzraudzības līgumcenas noteikšanai

- 9.1. ~~Konkursa dalībniekam Meta sastāvā jāiekļauj~~ Sarunu procedūras piedāvājumā jāiekļauj Finanšu piedāvājums saskaņā ar Konkursa Sarunu procedūras nolikuma 5.pielikumā noteikto formu.
- 9.2. Finanšu piedāvājuma kopējā līgumcenā iekļaujamas visas ar būvprojektu izstrādi un autoruzraudzības nodrošināšanu saistītās izmaksas, tostarp arī iespējamās izmaksas, kas var būt saistītas ar izmaiņu veikšanu būvprojektos, autoruzraudzības termiņa pagarinājumu (piemēram, būvniecības termiņa pagarinājuma gadījumā) u.tml.
- 9.3. Žūrijas Iepirkuma Komisija, veicot Finanšu piedāvājuma izvērtēšanu, pārbaudīs, vai tajā nav konstatējamas aritmētiskās kļūdas. Aritmētisko kļūdu konstatēšanas gadījumā Komisija veiks kļūdu labojumu.

9.4. Žūrijas Iepirkuma Komisija, veicot Finanšu piedāvājuma izvērtēšanu, ir tiesīga piesaistīt ekspertus, lai konstatētu tā tehniski – ekonomisko pamatotību.

## 10. Izslēgts

## 11. Izslēgts

## 12. Autoruzraudzība

Projektētājs veic autoruzraudzību Būvniecību regulējošajos normatīvajos aktos un citos normatīvajos aktos, kā arī noslēgtā līgumā noteiktajā kārtībā, atbilstoši Pasūtītāja norādījumiem. Projektētāja pienākums ir autoruzraudzības periodā, ja nepieciešams, piedalīties iknedēļas būvniecības plānošanas apspriedēs būvlaukumā. Detalizētas prasības autoruzraudzībai tiek iekļautas būvprojektēšanas un autoruzraudzības līgumā.

## 13. Izvēles funkcijas

Projektētājs 2 (divu) mēnešu laikā no būvprojektēšanas un autoruzraudzības līguma parakstīšanas dienas izstrādā minimālā būvprojekta risinājumu priekšlikumu ar tehniski-ekonomisku (būvniecības izmaksu aplēses) sadalījumu objektiem, kas atbilst 5. un 7. sadaļas prasībām, kā arī papildu izvēles funkcijām:

1. Otrs ledus laukums, kā daļa no ledus halles;
2. Bobsleja starta estakāde;
3. Šautuve;
4. Kērlinga laukumi;
5. Multifunkcionāls celiņš.

Gadījumā, ja Projektētāja izstrādātās būvniecības izmaksu aplēses par kopējo objektu īstenošanu, t.sk. izvēles funkcijām, pārsniedz Pasūtītājam pieejamo finansējumu, Pasūtītājam ir tiesības neīstenot izvēles funkciju iekļaušanu plānoto objektu minimālo un pilno būvprojektu izstrādē.

## 14. Izvēles funkciju prasības

### 14.1. Otrs ledus laukums, kā daļa no ledus halles

1.	Vispārīgās prasības	<ul style="list-style-type: none"> <li>• Ledus laukumu projektēt saskaņā ar IIHF OFFICIAL RULE BOOK 2014 – 2018.</li> <li>• Ledus laukums no 28 līdz 30m platumā un no 56 līdz 60m garumā bez skatītāju sēdvietām, <ul style="list-style-type: none"> <li>- noapaļotie stūri hokeja bortiem: R=8,5m,</li> <li>- bortus ieteicams aprīkot ar svaigā gaisa pieplūdi.</li> </ul> </li> <li>• Nepieciešams nodrošināt skaņas, skatītāju un spēlētāju plūsmu nodalīšanu starp abiem laukumiem.</li> <li>• Pārējās prasības atbilstoši institūciju izsniegtajiem tehniskajiem noteikumiem, Latvijas Republikas nacionālajiem standartiem, būvnormatīviem un šīs programmas vispārīgajiem nosacījumiem.</li> </ul>
2.	Telpu programma	<p>Sportistu koplietošanas zona:</p> <ul style="list-style-type: none"> <li>• 2 sportistu ģērbtuves, katra 45m<sup>2</sup> un sanitārās telpas (katra ap 20m<sup>2</sup>) ar dušām, izlietnēm un WC, pie katras ģērbtuves,</li> <li>• Paredzēt iespēju sportistu ģērbtuves apvienot 1 lielākā ģērbtuvē.</li> </ul>
3.	Gaisa temperatūra	<ul style="list-style-type: none"> <li>• Slēgtā ledus hallē 8-10°C.</li> <li>• Sportistu/treneru ģērbtuvēs 20°C.</li> <li>• Drēbju žāvēšanas telpās temperatūru un ventilāciju nodrošināt tādu, lai 20 hokeja komplektus ir iespējams izžāvēt 12h laikā.</li> </ul>
4.	Apgaismojums	<ul style="list-style-type: none"> <li>• Apgaismojums uz ledus 750lux</li> </ul>

5.	Akustika	<ul style="list-style-type: none"> <li>• Reverberācija virs 500 Hz nedrīkst pārsniegt 2.5s</li> </ul>
----	----------	---

#### 14.2. Bobsleja starta estakāde

1.	Vispārīgās prasības	<ul style="list-style-type: none"> <li>• Nepieciešamās starta estakādes un to skaits – 2 gab. – viena-tartāns un sliedes, otra-ledus, abas estakādes paredzot vienā virzienā.</li> <li>• Nobrauciena izmēri: garums – 105-115 metri, platums – 8 metri, augstuma starpība apm. 4 metri.</li> <li>• Minimālais bortu augstums 0,6 m.</li> <li>• Skatītāju vietu skaits ~100 (var būt teleskopiskās tribīnes vai pārvietojamās teleskopiskās tribīnes).</li> </ul>
2.	Telpu programma	<ul style="list-style-type: none"> <li>• Viena sportistu ģērbtuve līdz 30m<sup>2</sup> ar sanitārajam telpām,</li> <li>• Viena sportistu ģērbtuve līdz 40m<sup>2</sup> ar sanitārajam telpām.</li> <li>• Atsevišķa tualete skatītājiem 4m<sup>2</sup>, piemērota personām ar kustību traucējumiem,</li> <li>• 3 inventāra noliktavas: <ul style="list-style-type: none"> <li>- starta augstumā/līmenī līdz 30m<sup>2</sup>,</li> <li>- pie nobrauktuves līdz 60m<sup>2</sup>,</li> <li>- kamaniņām 25m<sup>2</sup>.</li> </ul> </li> <li>• 1 treneru telpa sapulcēm līdz 30m<sup>2</sup></li> <li>• Divas TV platformas, katra 2x2m liela.</li> </ul>

#### 14.3. Šautuve

1.	Vispārīgās prasības	<ul style="list-style-type: none"> <li>• Telpas šautuves ierīkošanai, kas piemērotas šaušanas sporta treniņu norises vajadzībām.</li> <li>• Pārējās prasības atbilstoši būvnormatīviem un šīs programmas vispārīgajiem nosacījumiem.</li> </ul>
2.	Telpu programma	<ul style="list-style-type: none"> <li>• Šautuve 15x50m (1.5m vienai šaušanas vietai ar mazkalibra vai pneimatisko pistoli), griestu augstums 3-4m;</li> <li>• Tiesnešu un drošības zona 10x15m (1m aiz mērķiem un līdz 10m plata josla aiz ugunsliņijas sportistiem/tiesnešiem);</li> <li>• 2 sportistu ģērbtuves ar dušu un wc, katra līdz 15 m<sup>2</sup>;</li> <li>• Treneru/tiesnešu ģērbtuve līdz 15 m<sup>2</sup>, t.sk., 5m<sup>2</sup> sanitārā zona;</li> <li>• Noliktava ieročiem ap līdz 60 m<sup>2</sup>;</li> <li>• Noliktava inventāram ~5 m<sup>2</sup>.</li> </ul>

#### 14.4. Kērlinga laukumi

1.	Vispārīgās prasības	<ul style="list-style-type: none"> <li>• Kērlinga treniņu un sacensību vajadzībām paredzēt 4 kērlinga celiņus</li> </ul>
2.	Telpu programma	<ul style="list-style-type: none"> <li>• Kērlinga celiņu izmēri: garums – 50m, platums – 20m (izmēri četriem celiņiem, katrs 4.75x44.51m, kas novietoti viens otram blakus).</li> <li>• Griestu augstums: aptuveni 5-6 metri.</li> <li>• Paredzēt vismaz 4 ģērbtuves (izmērs: līdz 50-80 m<sup>2</sup>), kas aprīkotas ar tualeti un dušu.</li> <li>• Paredzēt inventāra noliktavu aptuveni līdz 30m<sup>2</sup> platībā.</li> <li>• Paredzēt tehnisko telpu ledus gatavotājiem līdz 30-50 m<sup>2</sup> platībā.</li> </ul> <p>Skatītāju zona:</p>

	<ul style="list-style-type: none"> <li>• Ieejas halle līdz 30m<sup>2</sup>,</li> <li>• Caurlaides zona 5m<sup>2</sup>,</li> <li>• 10 skatītāju wc (t.sk. 40% sievietēm, 40% vīriešiem un 20% urināli) ap 20m<sup>2</sup>, var paredzēt kopējas ar hokeja hallēm,</li> <li>• 1 wc skatītājiem ar īpašām vajadzībām 4m<sup>2</sup>,</li> <li>• Catering ~200-300m<sup>2</sup>,</li> <li>• Skatītāju vietas max.150 (viena skatītāja vieta 0.5x0.85m),</li> </ul> <p>Apkopes inventārs skatītāju zonā min. 12m<sup>2</sup>.</p>
--	--

#### 14.5. Multifunkcionāls celiņš

14.5.1. Paredzēt asfaltēta celiņa izveidi ne mazāk kā 3 m platumā ap Kultūras un sporta kvartāla teritoriju, savienojot to ar Grīziņkalna parka teritorijā esošajiem celiņiem, kā arī nodrošināt iespēju to slēgt ārpus Kultūras un sporta kvartāla darba laika un pasākumu norises laikā Kultūras un sporta kvartālā;

14.5.2. Celiņam jānodrošina šāda funkcionalitāte – iespēja vienvirziena kustībā, nodalot plūsmas ar marķējumu, nodarboties ar skriešanu, nūjošanu, skrituļslidošanu un riteņbraukšanu. Paredzēt slēpošanas trases izveides iespējas ziemas sezonā;

14.5.3. Nodrošināt atbilstošu risinājumu izstrādi celiņa krustošanās vietās ar Kultūras un sporta kvartāla teritorijā esošajiem ceļiem;

14.5.4. Uz celiņa mākslīgi veidoti kalniņi (aptuveni 6) ar dažāda slīpuma nogāzēm (HD 3-4m);

14.5.5. Gar celiņu LED apgaismojums uz 8m augstiem nerūsējoša tērauda mastiem. Jāparedz iespēja atsevišķi ieslēgt (ar noteikto darba laiku).

#### 15. Prasības būvprojektu izstrādei un termiņiem

15.1. Visu Kultūras un sporta kvartāla minimālo būvprojektu, izņemot stadiona centrālā sporta laukuma rekonstrukcijas minimālo būvprojekta, iesniegšanas termiņš ir ne vairāk kā 7 (septiņi) mēneši no līguma par projektēšanas darbiem noslēgšanas. Šajā termiņā netiek ieskaitīts publiskās apspriešanas laiks (2 (divi) mēneši), ja tāda notiek, un laiks no būvniecības pieteikuma iesniegšanas Rīgas pilsētas būvvaldē līdz būvatļaujas ar projektēšanas nosacījumiem saņemšanas brīdim. Šis termiņš tiek precizēts atbilstoši pretendenta iesniegtajam tehniskajam piedāvājumam.

15.2. Stadiona centrālā sporta laukuma rekonstrukcijas būvprojektu ir jāizstrādā un jāaskaņo Rīgas pilsētas būvvaldē 5 (piecu) mēnešu laikā no līguma par projektēšanas darbiem noslēgšanas. Nepieciešamības gadījumā Projektētājs izstrādā minimālo būvprojektu.

15.3. Vieglatlētikas manēžas, teritorijas apsaimniekošanas un uzturēšanas infrastruktūras, ledus halles izbūves būvprojektus ir jāizstrādā un jāaskaņo ar Pasūtītāju 6 (sešu) mēnešu laikā no būvatļaujas/u ar projektēšanas nosacījumu saņemšanas brīža.

15.4. Multifunkcionālās halles un pārējo objektu, izņemot vieglatlētikas treniņu laukuma, būvprojektus ir jāizstrādā un jāaskaņo ar pasūtītāju 9 (deviņu) mēnešu laikā no būvatļaujas/u ar projektēšanas nosacījumu saņemšanas brīža.

15.5. Vieglatlētikas treniņu laukuma pārbūves būvprojektu ir jāizstrādā un jāaskaņo Rīgas pilsētas būvvaldē 6 (sešu) mēnešu laikā no Eiropas Komisijas pozitīva lēmuma pieņemšanas par snieguma rezerves piešķiršanu (plānots 2019.gada jūlijā). Pasūtītājs var atteikties no šī objekta būvprojekta izstrādes projekta ieviešanas gaitā un izslēgt šo daļu no noslēgtā būvprojektēšanas un autoruzraudzības līguma

- 15.6. Autoruzraudzības veikšanas termiņš – atbilstoši būvdarbu izpildes termiņiem, kas tiks noteikti būvniecības iepirkuma līguma ietvaros.
- 15.7. Iesniedzot piedāvājumu, sarunu procedūras dalībniekam skaidrojošajā aprakstā ir jānosaka būvprojektu izstrādes termiņi kalendārās dienās no projektēšanas līguma parakstīšanas datuma līdz būvprojekta ekspertīzes pozitīva atzinuma saņemšanas datumam.
- 15.8. Būvprojektu izstrādes termiņi (Būvatļaujas atzīme par projektēšanas nosacījumu izpildi) tiks noteikti pēc Konkursa dalībnieku piedāvātajiem termiņiem.

## Pielikums 1 Prasības un būtiskie nosacījumi projektētājam (būvprojekta izstrādātājam) izstrādes procesā

1. Projektētājam jānodrošina atbilstība Konkursa nolikumā noteiktajām prasībām.
2. Projektētājs ir atbildīgs par būvprojektu kopumā, būvprojekta saskaņošanu ar tehnisko un īpašo noteikumu izdevējiem un Pasūtītāju.
3. Projektētājs pasūta un izstrādā visas nepieciešamās izpētes – skaņas/akustikas aprēķinus, transporta plūsmu un novietojuma izpēti, inženiertehniskās izpēti, topogrāfiskā plāna izstrādi, inženierģeoloģisko izpēti, u.c.. Projektētājs nodrošina visu nepieciešamo atļauju (t.sk. koku ciršanas) un tehnisko noteikumu saņemšanu atbilstoši Rīgas pilsētas Būvvaldes izvirzītajām prasībām.
4. ~~Projektētājam ir jābūt reģistrētam Būvkomersantu reģistrā vai attiecīgajā profesionālās darbības reģistrācijas iestādē ārvalstīs atbilstoši attiecīgās valsts normatīviem aktiem.~~
5. Projektētājam jāuzņemas pilna atbildība par būvprojekta risinājumu atbilstību spēkā esošajiem normatīviem, Latvijas valsts standartiem un sporta prasību standartiem. Pasūtītāja paraksts uz rasējumiem nozīmē apstiprinājumu tajos ietvertās informācijas atbilstībai Pasūtītāja vēlmēm un prasībām.
6. Gadījumā, ja aprakstā norādītas zemākas prasības, kā noteikts Latvijas būvnormatīvos, jāpiemēro Latvijas būvnormatīvi. Gadījumā, ja būvnormatīvs nav tieši piemērojams ēkas vai būves būvniecībai, tam ir rekomendējošs raksturs un Projektētājam/Būvuzņēmējam ir jāievēro Projektēšanas programmā norādītās prasības. Projektētājam jāuzņemas pilna atbildība par būvprojektu, pat, ja Pasūtītājs ir apstiprinājis rasējumus. Izstrādājot būvprojektu, visi risinājumi, kas neatbilst Projektēšanas programmai, Projektētājam pirms to iekļaušanas būvprojektā ir jāsaņem ar Pasūtītāju.
7. Projektētājam jānodrošina, lai būvprojektā tiktu iekļauti materiāli, risinājumi un iekārtas, kuriem/kuri:
  - 7.1. Ir pieejami analogi risinājumi;
  - 7.2. Ir novērtēta atbilstība likumā „Par atbilstības novērtēšanu”;
  - 7.3. Ir sertificēti Latvijas Republikā, vai Eiropas Savienības atbildīgajās institūcijās.
8. Projektētājam jānodrošina, lai tehniskie risinājumi ir savstarpēji saskaņoti visās projekta sadaļās, piemēram, arhitektūras – būvkonstrukciju, ūdensapgādes, kanalizācijas, ugunsdzēsības ūdensapgādes, siltumapgādes, ventilācijas, aukstumapgādes, elektroapgādes u.c. sadaļās. Būvprojekta sadaļu savstarpējā saskaņošana ietver sistēmu novietojumu, krustošanās vietu noteikšanu un savietojamību.
9. Projektējamās sistēmas, ierīces un iekārtas ir jāparedz aprīkot ar drošai ekspluatācijai nepieciešamo tehnisko armatūru, tādu kā noslēgvārsti, ventiļi, regulēšanas vārsti, filtri, pretspiediena vārsti, drošības vārsti, atgaisotāji, mērinstrumenti (termometri, manometri) u.tml.
10. Projektētājam jānodrošina ekspertīzes pozitīvs slēdziens izstrādātajam būvprojektam (-iem), apzinoties, ka šāda Pasūtītāja pieprasīta ekspertīze ir obligāta. Pasūtītājs nodrošinās būvprojekta ekspertīzi par saviem līdzekļiem, piesaistot kvalificētu ekspertu, taču atkārtotas būvprojekta ekspertīzes (izņemot izmaiņu būvniecības laikā) izmaksas sedz Projektētājs.
11. Projektētājam, gatavojot būvprojektu, jāveic būvprojektam nepieciešamie aprēķini, jāgatavo izmaksu tāme, apraksti un specifikācijas, lai Pasūtītājs vai Pasūtītāja izvēlētie konsultanti, eksperti varētu pārliecināties par to pareizību un būvprojekta kvalitāti.
12. Projektētājam jāveic minimālo būvprojektu un būvprojektu būvprojekta (visam Kultūras un sporta kvartālam) ekonomiskās daļas aprēķins, ietverot:
  - 1.1. Materiālu, konstrukciju un iekārtu kopsavilkums;
  - 1.2. Būvdarbu apjomi;
  - 1.3. Izmaksu aprēķins - tāme saskaņā ar 2015.gada 30.jūnija Ministru kabineta noteikumiem Nr.330 “Noteikumi par Latvijas būvnormatīvu LBN 501-15 “Būvizmaksu noteikšanas kārtība””.
13. Izslēgts



14. Projektētājam risinājumi jāaskaņo ar Rīgas domes Satiksmes departamenta plānotajām darbībām.
15. Gadījumā, ja minimālā būvprojekta vai būvprojekta tāmēs norādītās summas pārsniedz pieejamo finansējumu, Pasūtītājam ir tiesības nesaskaņot minimālo būvprojektu vai būvprojektu. Projektētājam ir pienākums veikt izmaiņas minimālajā būvprojektā vai būvprojektā, kā arī pārstrādāt tāmes. Šādu izmaiņu veikšana minimālajā būvprojektā vai būvprojektā tiek uzskatīta par termiņa pārsniegšanu.
16. Ekspertīzes ietvaros tiks veikta būvprojekta izmaksu aprēķina pārbaude. Gadījumā, ja eksperts, veicot pārbaudi, secina, ka izmaksu aprēķinos ir kļūdas, kuru rezultātā kopējā summa pārsniedz pieejamo finansējumu, Pasūtītājam ir tiesības nesaskaņot būvprojektu.
17. Būvprojekti izstrādājami, ņemot vērā Rietumu tribīnes būvprojektā izstrādātos risinājumus, t.sk., skatītāju plūsmas, komandu un tiesnešu stāvvietas, TV zonas, inženierkomunikāciju jaudas un atrašanās vietas. Būvprojektos jāparedz Rietumu tribīnes pieslēgšana jaunam apkures katlam pašreizējā pagaidu risinājumu vietā.
18. Projektētāja arhitekti un inženieri, izstrādājot būvprojektus, darbojas, kā sporta būvju projektēšanas speciālisti un patstāvīgi gatavo piedāvājumus par telpu izvietojumu, inženierkomunikāciju plānojumu, starptautisko sporta prasību ievērošanu, u.c., ko tālāk izvērtē pats Pasūtītājs, kas var piesaistīt arī ārējos ekspertus. Projektētāja pienākums ir piedāvāt arī alternatīvus risinājumus, kā arī uzņemties pilnu atbildību par uzprojektēto ēku, būvju un inženierkomunikāciju atbilstību ne tikai būvniecības normatīvajiem aktiem, bet arī starptautiskajām prasībām sporta infrastruktūras (tai skaitā sporta pasākumu drošības) jomā.
19. Būvprojekti izstrādājami BIM (*Building information modelling*) vidē, izmantojot atbilstošu programmatūru.
20. Projektētājam ir pienākums sagatavot publiskās apspriešanas dokumentāciju un piedalīties publiskās apspriešanas procesā.
21. Projektētājam ir pienākums darba sanāksmēs ar Pasūtītāju sazināties latviešu valodā.
22. Projektētājam, izstrādājot būvprojektus, ir pienākums pēc Pasūtītāja norādījuma ņemt vērā sporta un citu organizāciju (piem. Latvijas Televīzija) pārstāvju komentārus.
23. Gadījumā, ja Pasūtītājam vai tā saistītajiem partneriem (piemēram, sporta organizācijām) ir iespējas piesaistīt papildu finansējumu būvdarbiem, kas nav iekļautas tehniskajā specifikācijā vai ir izvēles funkcijas šīs tehniskās specifikācijas izpratnē, var tikt paredzēti papildu projektēšanas darbi par kuriem tiek slēgts atsevišķs pakalpojuma līgums.

## **Pielikums 2 Prasības telpu platību un apjoma veidošanai**

1. Veidojot telpu plānojumu, ir jāizveido visas koplietošanas un tehniskās telpas, kuras ir nepieciešamas normālas darbības un apsaimniekošanas nodrošināšanai. Plānojumam ir jābūt racionālam un ergonomiskam.
2. Veidojot grafiskos materiālus, tajos atbilstošā mērogā ir jānorāda arī aprīkojuma izvietojums.
3. Telpu grafiskajiem materiāliem klāt ir jābūt telpu aprakstam, kurā ir jāiekļauj:
  - 3.1. Visu telpu saraksts;
  - 3.2. Katrai telpai sarakstā ir jābūt unikālam numuram, kurš atbilst telpas numuram grafiskajos materiālos;
  - 3.3. Katras telpas nosaukums un tās funkcijas norāde;
  - 3.4. Katras telpas platība kvadrātmetros un apjoms kubikmetros;
  - 3.5. Kopējais ēkas telpu apjoms kubikmetros. Šim apjomam ir jāsakrīt ar sarakstā norādīto telpu apjoma summu. Ēkā neuzskaitītu apjomu nedrīkst būt.

### Pielikums 3 Prasības ēku dzīves cikla analīzei

1. Ēku dzīves cikla aprēķinu izstrādāt 10 gadu periodam no nodošanas ekspluatācijā brīža, izvērtējot nozīmīgāko būvelementu uzstādīšanas, remonta, ekspluatācijas, nomaiņas un utilizācijas izmaksas;
2. Ēku dzīves cikla aprēķinu veikt atbilstoši optimālu izmaksu līmenim saskaņā ar Regulu (ES) Nr. 244/2012, tās Pamatnostādnēm un šajos dokumentos minētajiem Eiropas Savienības normatīviem aktiem, standartiem un informācijas avotiem, kā arī ievērojot Latvijas Republikas normatīvos aktus energoefektivitātes un būvniecības jomās;
3. Jāveic vispārējo uzstādīšanas, būvniecības un ekspluatācijas izmaksu aprēķināšana neto pašreizējās vērtības izteiksmē;
4. Jānosaka izmaksu ziņā optimāls energoefektivitātes līmenis ēkām, izvērtējot ieguldījumu pret sasniedzamo ietaupījumu dzīves cikla laikā;
5. Dzīves cikla izmaksu aprēķins veicams kopā ar ~~energoauditu~~ ēkas energoefektivitātes novērtējumu, sniedzot Pasūtītājam salīdzinošu aprēķinu viegli saprotamā veidā, tā palīdzot izvērtēt gan projekta risinājumus, gan plānotās ekspluatācijas izmaksas.

#### **Pielikums 4 Prasības inženierapgādes tehniski ekonomiskā pamatoja izstrādei**

1. Minimālo būvprojektu izstrādes laikā Projektētājam ir pienākums izstrādāt Kultūras un sporta kvartāla inženierapgādes tehniski ekonomisko pamatojumu (turpmāk – TEP).
2. Inženierapgādes TEP mērķis ir noteikt saimnieciski izdevīgāko Kultūras un sporta kvartāla inženierapgādes risinājumu.
3. Izstrādājot TEP jāizvērtē koģenerācijas, triģenerācijas un alternatīvu vietējo atjaunojamo enerģijas resursu (v-AER) sistēmu izbūvi Kultūras un sporta kvartāla teritorijā, kā arī pieslēgumus pie centrālajiem siltumapgādes un elektroenerģijas tīkliem.
4. Izstrādājot TEP jāņem vērā siltumenerģijas un elektrības patēriņu visos Kultūras un sporta kvartāla objektos, tai skaitā Rietumu tribīnēs.
5. Pasūtītājs var pieaicināt ārējus ekspertus, lai izvērtētu TEP un sniegtu komentārus par TEP.

## Pielikums 5 Prasības minimālo būvprojektu saturam

1. ARHITEKTŪRAS DAĻA	
1.1	Skaidrojošs apraksts par plānoto būvniecības ieceri, tai skaitā par vides pieejamības risinājumiem.
1.2	Būvprojekta ģenerālplāns atbilstošā vizuāli uztveramā mērogā (M 1:250; M 1:500; M 1:1000) uz derīga topogrāfiskā plāna (topogrāfijas izstrādi nodrošina Pasūtītājs).
1.3	Ēkas stāvu un jumta plāni ar telpu eksplikāciju.
1.4	Ēkas fasādes ar augstuma atzīmēm.
1.5	Raksturīgie griezumi ar augstuma atzīmēm.
1.6	Konkrēts sadalījums pa būvniecības kārtām, norādot kārtu robežas un secību.
1.7	Citi dokumenti atbilstoši vietējās pašvaldības teritorijas detālplānojumā noteiktajam.
1.8	Saskaņojumi ar institūcijām, ja to nosaka normatīvie akti.
1.9	Citi dokumenti vai atļaujas, ja to nosaka normatīvie akti
1.10	Izmantotie būvizstrādājumi
1.11	Ēkas energoefektivitāte
1.11.1	Normatīvie dokumenti
1.11.2	Sasniedzamie energoefektivitātes rādītāji
1.11.3	Ēkas pagaidu energosertifikāts
2. INŽENIERRISINĀJUMI	
2.1	<b>Būvkonstrukciju principiālie risinājumi</b>
Sadaļu izstrādāt atbilstoši normatīvo aktu prasībām un telpu funkcijai.	
2.2	<b>Apkures sistēmas principiālie risinājumi</b>
Sadaļu izstrādāt atbilstoši normatīvo aktu prasībām un telpu funkcijai, sniedzot principiālā risinājuma aprakstu ar vismaz šādām sadaļām, nepieciešamības gadījumā papildinot ar tehniskiem rasējumiem	
2.2.1	Vispārīgā daļa
2.2.2	Aprēķinu temperatūras saskaņā ar normatīvajiem aktiem
2.2.3	Siltumnesēja grafiki un siltumapgāde
2.2.4	Ēku norobežojošo konstrukciju projektējamie siltuma caurplūdes koeficienti
2.2.5	Cauruļvadi un to izvietojums
2.2.6	Sildķermeņi
2.2.7	Agregāti un iekārtas
2.2.8	Siltumenerģijas uzskaite
2.3	<b>Ventilācijas un gaisa kondicionēšanas principiālie risinājumi</b>
Sadaļu izstrādāt atbilstoši normatīvo aktu prasībām un telpu funkcijai, sniedzot principiālā risinājuma aprakstu ar vismaz šādām sadaļām, nepieciešamības gadījumā papildinot ar tehniskiem rasējumiem	
2.3.1	Vispārīga daļa – ventilācijas un kondicionēšanas iekārtas pēc iespējas paredzēt izvietot ārpus telpām, izmantojot abu haļļu savienojošo jumtu.
2.3.2	Gaisa apmaiņa telpās
2.3.3	Trokšņu līmenis telpās
2.3.4	Ventilācijas sistēmu iekārtas un materiāli
2.4	<b>Aukstumapgādes principiālie risinājumi</b>
Sadaļu izstrādāt atbilstoši normatīvo aktu prasībām un telpu funkcijai, sniedzot principiālā risinājuma aprakstu ar vismaz šādām sadaļām, nepieciešamības gadījumā papildinot ar tehniskiem rasējumiem	

2.4.1	Vispārīgā daļa
2.4.2	Aprēķinu temperatūras
2.4.3	Aukstumnesējs
2.4.4	Gaisa kondicionēšanas iekārtas
2.4.5	Gaisa kondicionēšanas iekārtu vadība
2.4.6	Cauruļvadi un to izvietojums
2.4.7	Agregāti un iekārtas
<b>2.5</b>	<b>Ūdensapgādes un kanalizācijas, iekšējo tīklu principiālie risinājumi</b>
Sadaļu izstrādāt atbilstoši normatīvo aktu prasībām un telpu funkcijai, sniedzot principiālā risinājuma aprakstu ar vismaz šādām sadaļām, nepieciešamības gadījumā papildinot ar tehniskiem rasējumiem	
2.5.1	Vispārīgā daļa
2.5.2	Ūdensapgāde
2.5.3	Kanalizācija
<b>2.6</b>	<b>Ūdensapgādes un kanalizācijas, ārējo tīklu principiālie risinājumi</b>
Pēc nepieciešamības sadaļu izstrādāt atbilstoši normatīvo aktu prasībām, sniedzot principiālā risinājuma aprakstu ar vismaz šādām sadaļām, nepieciešamības gadījumā papildinot ar tehniskiem rasējumiem	
2.6.1	Vispārīgā daļa
<b>2.7</b>	<b>Elektroapgādes principiālie risinājumi</b>
Sadaļu izstrādāt atbilstoši normatīvo aktu prasībām un telpu funkcijai, sniedzot principiālā risinājuma aprakstu ar vismaz šādām sadaļām, nepieciešamības gadījumā papildinot ar tehniskiem rasējumiem	
2.7.1	Vispārīgā daļa
2.7.2	Elektroapgādes sistēma
2.7.3	Rezerves elektroapgāde
2.7.4	Elektroinstalācija
2.7.5	Elektrības kontaktrozetes un spēka tīkli
2.7.6	Apgaismojums
2.7.7	Elektriskā apsilde
2.7.8	Zibens aizsardzība, zemējuma kontūrs un pārsprieguma aizsardzība
<b>2.8.</b>	<b>Vājstrāvu sistēmu principiālie risinājumi</b>
Sadaļu izstrādāt atbilstoši normatīvo aktu prasībām un telpu funkcijai, sniedzot principiālā risinājuma aprakstu ar vismaz šādām sadaļām, nepieciešamības gadījumā papildinot ar tehniskiem rasējumiem	
2.8.1	Vispārīgā daļa
2.8.2	Sakaru un televīzijas sistēmas, tai skaitā ņemt vērā nepieciešamību nodrošināt sporta sacensību komentētāju darba vietas un televīzijas kameru izvietojuma vietas
2.8.3	Drošības sistēmas
2.8.4	Apziņošanas sistēma – tai skaitā ņemt vērā nepieciešamību nodrošināt apziņošanu visā kompleksā sacensību norises laikā.
2.8.5	Skaitītāju nolasīšanas sistēmas
<b>2.9</b>	<b>Elektroapgādes principiālie risinājumi (ārējie tīkli)</b>
Pēc nepieciešamības sadaļu izstrādāt atbilstoši normatīvo aktu prasībām, sniedzot principiālā risinājuma aprakstu, nepieciešamības gadījumā papildinot ar tehniskiem rasējumiem	
<b>2.10</b>	<b>Vadības un automatizācijas sistēmu principiālie risinājumi</b>
Pēc nepieciešamības sadaļu izstrādāt atbilstoši normatīvo aktu prasībām, sniedzot principiālā risinājuma aprakstu ar vismaz šādām sadaļām, nepieciešamības gadījumā papildinot ar tehniskiem rasējumiem	
2.10.1	Iekārtu un aprīkojuma izvietojums un specifikācijas

<b>3. UGUNSDROŠĪBAS PASĀKUMU APRAKSTS</b>	
Sadaļu izstrādāt atbilstoši normatīvo aktu prasībām un telpu funkcijai, sniedzot principiālā risinājuma aprakstu ar vismaz šādām sadaļām, nepieciešamības gadījumā papildinot ar tehniskiem rasējumiem	
<b>3.1</b>	<b>Vispārīgā daļa</b>
3.1.1	Galvenie ugunsdrošību raksturojošie rādītāji
3.1.2	Ēkas konstrukcijas
3.1.3	Normatīvie akti
<b>3.2</b>	<b>Ģenerālpilna ugunsdrošības risinājumi, ugunsdzēsības un glābšanas darbu veikšanas nodrošināšana</b>
<b>3.3</b>	<b>Arhitektūras un būvkonstrukciju daļu ugunsdrošības risinājumi. Ugunsdrošības prasības būvkonstrukcijām un plānošanas risinājumiem</b>
3.3.1	Ēku ugunsdrošības pakāpes un sadalīšana ugunsdrošības nodaļumos un ugunsdroši atdalītas telpas
<b>3.4</b>	<b>Ēku nesošo un norobežojošo būvkonstrukciju ugunsizturības robežas, degtspējas grupas un ugunsreakcijas klases</b>
3.4.1	Būvkonstrukciju ugunsizturība un ugunsreakcijas klases
3.4.2	Prasības telpu iekšējai apdarei
3.4.3	Evakuācijas nodrošināšana
<b>3.5</b>	<b>Uguns aizsardzības sistēmas</b>
3.5.1	Automātiskā ugunsgrēka atklāšanas un trauksmes signalizācijas sistēma
3.5.2	Stacionārā automātiskā ugunsgrēka dzēšanas sistēma
3.5.3	Ugunsgrēka izziņošanas sistēma
<b>3.6</b>	<b>Paredzētie inženiertehnisko sistēmu ugunsdrošības risinājumi</b>
3.6.1	Ārējā ugunsdzēsības ūdensapgāde
3.6.2	Avārijas un evakuācijas apgaismojums
3.6.3	Zibens aizsardzība
<b>4. DARBA ORGANIZĀCIJAS PROJEKTS</b>	
Sadaļu izstrādāt atbilstoši normatīvo aktu prasībām un telpu funkcijai, iekļaujot visas zemāk minētās sadaļas.	
<b>4.1</b>	<b>Darba aizsardzības plāns</b>
<b>4.2</b>	<b>Būvlaukuma iekārtošana</b>
<b>4.3</b>	<b>Esošo konstrukciju monitorings</b>
<b>4.4</b>	<b>Būvniecības darbu veikšanas kārtības speciālās prasības</b>
<b>4.5</b>	<b>Ēkas atjaunošanas pabeigšana un nodošana</b>
<b>4.6</b>	<b>Ēkas lietošanas instrukcijā iekļaujamā informācija</b>
<b>5. EKONOMIKAS DAĻA</b>	
<b>5.1</b>	<b>Būvzmaksu novērtējums MBP stadijā</b>

## Pielikums 6 Prasības būvprojektu saturam

### Vispārējā daļa:

#### Būvprojektu rasējumu daļa

Būvprojektos jānodrošina rasējumu komplektācijas pārskatāmība:

1. Dalīt rasējumu komplektus pa ēku blokiem, norādot kopējo ģenerālpilna izvietojuma shēmu;
2. Specifikācijām, mežglu un detaļu rasējumiem ieteicams pēc iespējas pieturēties pie A3 lapu formāta;
3. Nodrošināt izmēru, paskaidrojumu, marķējumu un grafisko apzīmējumu salasāmību visiem mērogiem un melnbaltām kopijām;
4. Nodrošināt, ka grafiskā un teksta informācija netiek nevajadzīgi dublēta vai gluži pretēji – sadalīta pa vairākiem rasējumiem.

1. VISPĀRĪGĀ DAĻA - Būvprojekti (5 eksemplāros)	
<b>1.1</b>	<b>Titullapa – atbilstoši LBN 202-15 “Būvprojekta saturs un noformēšana”.</b>
<b>1.2</b>	<b>Projektēšanas uzdevums.</b>
<b>1.3</b>	<b>Saņemtie izejmateriāli, nosacījumi, tehniskie noteikumi.</b>
<b>1.4</b>	<b>Tehniskās izpētes atzinums par esošajām ēkām tādā apjomā, cik tas nepieciešams telpu grupas rekonstrukcijai.</b>
<b>1.5</b>	<b>Topogrāfiskais uzmērījums.</b>
<b>1.6</b>	<b>Inženierģeoloģiskā izpēte.</b>
<b>1.7</b>	<b>Citi zemes gabala inženierizpētes dokumenti atbilstoši vispārīgajiem būvnoteikumiem.</b>
<b>1.8</b>	<b>Skaidrojošs apraksts, kurā norādīta vispārīga informācija par projekta pamatrādītājiem – projekta sastāvs (daļu un sadaļu saraksts un to projektētāji), apbūves rādītājus atbilstoši pašvaldību saistošo noteikumu prasībām, ēku/būvju izmantošana un to klasifikācija, kopējie projekta apjomu raksturojošie parametri, kopējā stāvu platība (t.sk. virszemes daļas), apmeklētāju skaits, stāvu skaits, ugunsnoturības pakāpe, transporta līdzekļu novietņu raksturlielumi, inženiertehniskais nodrošinājums, vides pieejamība, energoresursu (CO2 emisijas rādītāji, enerģijas patēriņa rādītāji) un dabas resursu patēriņi.</b>
2. Teritorijas sadaļa	
<b>Skaidrojošais apraksts:</b> <ul style="list-style-type: none"> <li>• titullapa – atbilstoši LBN 202-15 "Būvprojekta saturs un noformēšana";</li> <li>• projekta galvenie apbūves un tehniskie rādītāji;</li> <li>• normatīvo dokumentu saraksts;</li> <li>• zemes gabala un piegulošo teritoriju raksturojums - zemes atļautā izmantošana, apbūves noteikumu prasības, apgrūtinājumi un ģeoloģiskie apstākļi utml.;</li> <li>• objektu novietnes pamatojums, funkcionālais zonējums, transporta un piekļuves organizācija;</li> <li>• labiekārtojums, ainavu arhitektoniskie risinājumi, pieejamība;</li> <li>• insolācija un noēnojums, apbūves akustika un prettrokšņa pasākumi;</li> <li>• ilgtspējības pasākumi;</li> <li>• būvniecības kārtas un projekta attīstības iespējas;</li> <li>• citi projekta risinājumu būtiskie aspekti, t.sk. norādījumi darba veikšanas projekta izstrādei.</li> </ul>	
<b>2.1</b>	<b>Teritorijas sadaļas rasējumu daļas saraksts.</b>
<b>2.2</b>	<b>Zemes gabala ģenerālpilns atbilstošā vizuāli uztveramā mērogā (M 1:500) uz topogrāfiskā plāna ar:</b>
2.2.1	ēku un būvju eksplikāciju;
2.2.2	teritorijas apbūves un projekta galvenajiem tehniskiem rādītājiem;
2.2.3	īpašumu un ceļu servitūtu robežu, sarkanām līnijām un būvlaidēm;



2.2.4	esošām, projektējamām un nojaucamām ēkām, būvēm, ceļiem, saglabājamiem un izcērtamiem kokiem, segumiem, apzaļumojuma, apgaismojuma un citiem labiekārtojuma elementiem;
2.2.5	ēku ārsienu asīm, projektējamo objektu horizontālām un vertikālām piesaistēm, kā arī attālumiem līdz piegulošiem objektiem, robežām un citiem normatīviem attālumiem;
2.2.6	teritorijas reljefu raksturojošām atzīmēm;
2.2.7	esošās un projektējamās virszemes inženierkomunikācijas un būves, hidrانتus un akas ieskaitot;
2.2.8	atsauces uz izmantojamiem inženiertopogrāfiskās un ģeotehniskās izpētes materiāliem.
<b>2.3</b>	<b>Savietotais projektēto un esošo inženiertīklu plāns atbilstošā vizuāli uztveramā mērogā (M 1:500) uz topogrāfiskā uzmērījuma plāna.</b>
<b>2.4</b>	<b>Vertikālais plānojums ģenerālplāna mērogā ar projektējamo un esošo objektu, ceļu, labiekārtojuma un citu ģenerālplāna elementu kontūrām, projektējamo objektu vertikālām piesaistēm, plānotām un esošām reljefa atzīmēm, lietus ūdeņu uztveršanas akām, savācējiem, caurtecēm, grāvjiem un zemes darbu iepriekšējās bilances apjomiem.</b>
<b>2.5</b>	<b>Segumu, labiekārtojuma un apstādījumu plāns.</b>
<b>2.6</b>	<b>Transporta, gājēju kustības organizācijas shēma.</b>
<b>2.7.</b>	<b>Ģenerālplāna detaļas un izstrādājumi – segumu tipveida detaļas, kāpņu, rampu, margu, solu, apgaismojuma armatūras un citu labiekārtojuma elementu principiālie risinājumi, izstrādājumu tipi un to apjomi.</b>
<b>3. Arhitektūras daļa</b>	
<u>Skaidrojošais apraksts:</u>	
<ul style="list-style-type: none"> <li>• titullapa – atbilstoši LBN 202-15 "Būvprojekta saturs un noformēšana";</li> <li>• projekta galvenie apbūves un tehniskie rādītāji;</li> <li>• normatīvo dokumentu saraksts;</li> <li>• telpu programma un tās salīdzinājums ar minimālā būvprojekta programmu;</li> <li>• telpu funkcionālo grupu zonējums un saistības;</li> <li>• būves konstruktīvo risinājumu apraksti - ārsienas, logi, ārdurvis, stiklojums, pārsegumi un grīdas, jumtu konstrukcijas, iekšējās sienas un starpsienas, interjera risinājumi un apdare;</li> <li>• pieejamība un vertikālais transports;</li> <li>• ilgtspējības pasākumi.</li> </ul>	
<b>3.1</b>	<b>Būvprojekta sadaļas (AR) vispārīgo rādītāju lapa ar rasējumu sarakstu un to markām, izmantoto un pievienoto dokumentu sarakstu, būvprojekta sadaļas vadītāja apliecinājumu.</b>
<b>3.2</b>	<b>Arhitektūras stāvu un jumta plāni, kuros attēloti:</b>
3.2.1	asu tīkls atbilstoši pieņemtai konstruktīvai shēmai ar izmēriem;
3.2.2	visas sienas, kolonnas, balsti, starpsienas, komunikāciju šahtas un kanāli, iebūvētie izstrādājumi un iekārtas un citi būves elementi;
3.2.2	santehnikās iekārtas, galveno inženiertehnisko sistēmu būtisko elementu izvietojums – trapi, ventilācijas atvērumi, lūkas utml.;
3.2.3	logu, durvju izvietojums ar apzīmējumiem (ar norādi, kuras lapās atspoguļota logu/durvju specifikācija) ;
3.2.4	izmēri, kas raksturo telpu un galveno konstruktīvo elementu gabarītus;
3.2.5	visu telpu numerācija, nosaukumi, eksplikācijas;
3.2.6	tīrās grīdas vertikālās atzīmes, 1. stāvā jānorāda atbilstošā absolūtā augstuma atzīme, sienu, starpsienu tipu apzīmējumi, grīdu, jumtu, sienu detaļu, plāna fragmentu un izstrādājumu apzīmējumi, griezumam līnijas (ar norādi, kurās lapās atspoguļoti ēkas griezumam), plāna daļu savietošanas līnijas, temperatūras un deformācijas šuves, posmu un būvdarbu kārtu robežas u.c. būtiskie grafiskie apzīmējumi;
3.2.7	grīdu, pandusu segumi, jumtu kritumi, segumi, teknes, notekas un noteces;

3.2.8	rekomendējamais mērogs 1:200, 1:100;
3.2.9	arhitekta komentāri par konstrukcijām, detaļām vai īpašām piezīmēm.
<b>3.3</b>	<b>Griestu plāni:</b>
3.3.1	asu tīkls, sienas, starpsienas un kolonnas;
3.3.2	visu griestu tipu identifikācija;
3.3.3	virsgaismu, difuzoru, vēdināšanas gaismas ķermeņu, atvērumu, lūku, skaļruņu, videokameru, sprinkleru un citu iekārtu principiālais izvietojums/savietotie plāni.
<b>3.4</b>	<b>Griezumī - griezumu skaitam jābūt pietiekošam, lai sniegtu pilnīgu informāciju par projekta parametriem, noteikti uzrādot to kritiskos faktoros:</b>
3.4.1	asis ar izmēriem;
3.4.2	pamati, režģogi un atbalsta sienas;
3.4.3	esošā un/vai plānotā reljefa, grīdu un galveno būvelementu – ārsienu ailu, parapetu, dzegu, koru, jumtu, kāpņu laukumu u.c. augstuma atzīmes;
3.4.4	augstumu izmēri no grīdas līdz griestiem, t.sk. iekārtiem, pārsegumu biežumi, ailu un atvērumu augstumi;
3.4.5	tipisko konstruktīvo elementu apraksti, detaļu un izstrādājumu apzīmējumi, inženieriekārtu un sistēmu elementu izvietojums;
3.4.6	arhitekta komentāri par konstrukcijām, detaļām, vai tml. piezīmes.
<b>3.5</b>	<b>Fasādes - visaptverošie būves pretskati ar visām ārsienu komponentēm (tai skaitā dekoratīvo) - logiem, durvīm, ailām, ventilācijas atverēm, konstrukcijām, iekārtām ietverot:</b>
3.5.1	asis ar izmēriem;
3.5.2	pārsegumu, ailu, dzegu, parapetu, jumtu koru un citu būtisko ēku elementu atzīmes;
3.5.3	tipisko konstruktīvo elementu aprakstus, detaļu un izstrādājumu apzīmējumus, inženieriekārtas;
3.5.4	pielietoto apdares būzistrādājumu, lokālo griezumu un detaļu apzīmējumus;
3.5.5	fasādes apgaismojums, apgaismojuma elementu izvietojums/piesaistes, elementu tips/marka;
3.5.6	arhitekta būtiski komentāri vai piezīmes par fasāžu izveidi;
3.5.7	fasāžu krāsu pase, katram fasādes tonim jāpiemēro krāsas toņu kods pēc RAL, NTSC krāsu paletes un materiāla raksturojums;
3.5.8	raksturīgās vizualizācijas pilsētvidē.
<b>3.6</b>	<b>Tehnisko iekārtu izvietojums.</b>
<b>3.7</b>	<b>Būvizstrādājumu specifikācijas.</b>
<b>3.8</b>	<b>Detaļas - detalizēti parādīti vismaz sekojošu konstruktīvo mezglu risinājumi:</b>
3.8.1	logu iebūves mezgls (balstījums, augšdaļa, sānu pieslēgums);
3.8.2	pamatu iebūves mezgls, starpstāva pārseguma balstījums;
3.8.3	jumta/bēniņu pārseguma mezgls, parapeta mezgls;
3.8.4	kā arī mezgli, kur mainās materiālu veidi, piem., no mūra elementa uz karkasa konstrukciju mērogā ne mazākā kā 1:10. Mezglos jābūt skaidri atrisinātiem un uzrādītiem risinājumiem, kas ietver siltumtehnikās, minimālas tvaika caurlaidības un gaiscaurlaidības prasību nodrošināšanu;
<b>3.9</b>	<b>Konstruktīvie risinājumi dažādu iekārtu novietošanai uz stiprināšanai, sienu šķērsojumi un blīvējuma mezgli.</b>
<b>3.10</b>	<b>Interjeru risinājumi un iekārtas (ja noteikts uzdevumā):</b>
3.10.1	raksturīgās detaļas;
3.10.2	apraksti un norādījumi par materiāliem, izstrādājumiem, mēbelēm un iekārtām.
<b>3.11</b>	<b>Vertikālais transports – liftu, eskalatoru, pacelāju gabarītu un to skaita aprēķins, tehniskie dati, apdares apraksts, analoģu katalogu materiāli.</b>

<b>3.12</b>	<b>Materiālu, iekārtu un izstrādājumu vispārīgie apraksti (specifikācijas) un apjomu saraksti:</b>
3.12.1	apdares materiālu apraksts un darbu kopsavilkums;
3.12.2	durvju kopsavilkums pēc tipu veidiem un gabarītiem;
3.12.3	logu un stikloto konstrukciju kopsavilkums pēc tipu veidiem un gabarītiem;
3.12.4	citū būtisko konstrukciju un materiālu apraksti, saraksti un/vai kopsavilkumi.
<b>3.13</b>	<b>Energoefektivitātes sadaļa – prasības par ēkas energoefektivitāti ietekmējošo rādītāju sasniegšanas risinājumiem un kvalitātes kontroles risinājumiem. Prasības un metodoloģija materiālu vai risinājumu nomaiņai ēkas būvniecības procesā;</b>
3.13.1	ēkas pagaidu energoefektivitātes sertifikāts, aprēķini, pamatojums;
3.13.2	atbildīgā speciālista sertifikāts.
<b>3.14</b>	<b>Akustiskais aprēķins.</b>
<b>4. Būvkonstrukcijas</b>	
Skaidrojošais apraksts:	
<ul style="list-style-type: none"> <li>• titullapa – atbilstoši LBN 202-15 "Būvprojekta saturs un noformēšana";</li> <li>• projekta galvenie apbūves un tehniskie rādītāji;</li> <li>• normatīvo dokumentu saraksts;</li> <li>• pārbūves vai atjaunošanas gadījumā – būvkonstrukciju tehniskā stāvokļa apraksts;</li> <li>• projekta kritēriji, normatīvās slodzes, ģeotehniskie apstākļi, slodžu shēmas, konstrukciju materiāli, konstrukciju ugunsizturība un citas tehniskās prasības;</li> <li>• būves konstruktīvo risinājumu apraksts, t.sk. alternatīvo konstruktīvo shēmu pārskats;</li> <li>• norādījumi darba veikšanas projekta izstrādei;</li> <li>• konstruktīvās shēmas vai diagrammas.</li> </ul>	
<b>4.1</b>	<b>Būvprojekta sadaļas (BK) vispārīgo rādītāju lapa ar rasējumu sarakstu un to markām, izmantoto un pievienoto dokumentu sarakstu, būvprojekta sadaļas vadītāja apliecinājumu.</b>
<b>4.2</b>	<b>Stāvu plāni, uzrādot visu konstruktīvo elementu un to komponentu – paliekošo rievsienu, atbalsta sienu, pamatu, pāļu, režģogu, pamatu siju, nesošo sienu, kolonnu, siju, pārsegumu, kopņu, pārsegumu u.c. elementu, kā arī ailu nesošās sienās un pārsegumu galveno atvērumu dimensijas, deformāciju šuvju vietas u.c. būtisko informāciju.</b>
<b>4.3</b>	<b>Karkasa un rāmju konstrukciju shēmas (atkarībā no būves tipa).</b>
<b>4.4</b>	<b>Slodzi nesošas konstrukcijas (pamati, pārsegumi, jumts u.c) ar konstrukciju būtiskāko slodžu uzņemšanas mezglu detalizāciju (Tehnoloģisko atvērumu izvietojums/piesaiste nesošajās konstrukcijās).</b>
<b>4.5</b>	<b>Griezumi, tipveida detaļas un mezgli, kuri attēlo projekta specifiskos risinājumu principus, piem., pamatu drenāžu, ūdens spiedienam pakļauto hidroizolāciju, pagaidu stiprinājumus, rievsienu, ielikamo tehnoloģisko detaļu izvietojums, piesaistes, u.c.</b>
<b>4.6</b>	<b>Būvmateriālu specifikācijas un aprakstus, nesošo konstrukciju tipus vai markas.</b>
<b>4.7</b>	<b>Dzelzsbetona konstrukciju rasējumos vai shēmās jānorāda stiegru klase, izmēri, vienības, kopējais svars un specifiski stiegrojuma iebūvei nepieciešamie materiāli.</b>
<b>5. INŽENIERTĪKLI</b>	
Skaidrojošais apraksts:	
<ul style="list-style-type: none"> <li>• titullapa – atbilstoši LBN 202-15 "Būvprojekta saturs un noformēšana";</li> <li>• projekta aprēķiniem, shēmām, materiālu paredzēto iestrādes metožu aprakstu, cauruļvadu izolācijas aprakstu un citu būtisku informāciju pēc projektētāja izvēles,</li> <li>• normatīvo dokumentu saraksts;</li> </ul>	
<b>5.1</b>	<b>Vispārējie ūdensapgādes un kanalizācijas projekta sadaļas (ŪKT, LKT, ŪK, t.sk. ugunsdzēsības ūdensapgāde) rādītāji, ūdensapgādes un kanalizācijas sadaļas autora apliecinājums.</b>

<b>5.2</b>	<b>Ūdensapgāde un kanalizācija - iekšējie un ārējie tīkli, tai skaitā ugunsdzēsības ūdensapgāde:</b>
5.2.1	projektēšanas kritēriji, minimālā būvprojekta priekšlikumu pārskats projekta attīstības un alternatīvo risinājumu kontekstā;
5.2.2	sistēmu tehnisko risinājumu un iekārtu apraksts un to koordinācija ar arhitektūras, konstruktīviem, elektroapgādes un citu inženiertehnisko sistēmu risinājumiem priekšlikumi;
5.2.3	ilgtspējības, t.sk. resursu taupības pasākumi;
5.2.4	plūdu novēršanas pasākumi, pazemes un virsmas drenāža;
5.2.5	ūdens ugunsdzēsības sistēmas, ugunsdrošības risinājumi;
5.2.6	struktūrtrokšņa izplatīšanās ierobežošanas pasākumi;
5.2.7	sistēmu principiālās shēmas un diagrammas;
5.2.8	norādījumi darba veikšanas projekta izstrādei;
5.2.9	ūdensapgādes, kanalizācijas sistēmu un santehniko iekārtu tehniskās specifikācijas, saraksti un katalogu materiāli;
5.2.10	<p>stāvu plāni (uz arhitektūras plāna pamatnes), kuros ir attēloti:</p> <ul style="list-style-type: none"> <li>• sistēmu pieslēgumu vietas, visas santehnikās iekārtas, ūdensvada, kanalizācijas, lietus ūdens un drenāžas tehnoloģiskās iekārtas;</li> <li>• ūdensvadu, kanalizācijas, lietus un drenāžas sistēmu maģistrāles, stāvvadi, akas (iesk. zemgrīdas un pazemes), ugunsdzēsības krāni/hidranti un citas ierīces koordinācijā ar arhitektūras plāniem;</li> <li>• kontroles, automatizācijas un uzskaites ierīces;</li> <li>• objekta tipisko sanitāro un tehnisko telpu sistēmu paraugu fragmenti, citu telpu kritisko parametru raksturojošie griezumī, projekta specifiskās detaļas;</li> <li>• tīklu aksonometriju plāni (uzrādot cauruļvadu diametru pāreju, konstruktīvo elementu šķērsošanu u.t.t.);</li> <li>• ģenerālplāns ar projektējamiem tīkliem un to piesaistēm, pieslēguma vietām maģistrālajiem inženierkomunikāciju tīkliem, informācija par izvēlēto materiālu, diametriem, slīpumiem;</li> <li>• garenprofili, griezumī (ieskaitot informāciju par paredzamo pamatni zem projektējamām komunikācijām).</li> </ul>
<b>5.3</b>	<b>Siltumapgāde, ārējie tīkli (SAT):</b>
5.3.1	vispārējie rādītāji, skaidrojošais apraksts ar aprēķiniem, siltumapgādes sadaļas autora apliecinājums, būvprojekta vadītāja apliecinājums;
5.3.2	ģenerālplāns ar projektējamiem tīkliem, un to piesaistēm, pieslēguma vietām maģistrālajiem inženierkomunikāciju tīkliem, informācija par izvēlēto materiālu un diametriem, slīpumiem;
5.3.3	sistēmu principiālās shēmas un diagrammas;
5.3.4	trokšņu līmenis, skaņas izolācijas pasākumi, struktūrtrokšņa izplatīšanās ierobežošana;
5.3.5	norādījumi darba veikšanas projekta izstrādei;
5.3.6	siltumapgādes sistēmu un santehniko iekārtu tehniskās specifikācijas, saraksti un katalogu materiāli;
5.3.7	tehnisko telpu iekārtu izvietojuma plāni;
5.3.8	nozīmīgās sistēmu iekārtas, piem., katli, siltummaiņi, boileri, akumulācijas tvertnes, dzesēšanas iekārtas, gaisa apstrādes iekārtas (GAI), siltumsūkņi, ventilatori, apsildes ierīces utml. Iekārtas.
<b>5.4</b>	<b>Apkure, ventilācija un gaisa kondicionēšana (AVK):</b>
5.4.1	vispārējie rādītāji, skaidrojošais apraksts ar aprēķiniem, shēmām, materiālu paredzēto iestrādes metožu aprakstu, cauruļvadu izolācijas aprakstu un citu būtisku informāciju pēc projektētāja izvēles, izvēlētais sistēmu pamatojums, AVK sadaļas autora apliecinājums;

5.4.2	projektēšanas kritēriji pa telpām un/vai telpu grupām un citām vienībām, minimālā būvprojekta priekšlikumu pārskats projekta attīstības un alternatīvo risinājumu kontekstā;
5.4.3	sistēmu tehnisko risinājumu un iekārtu apraksts un to koordinācija ar arhitektūras, konstruktīviem, elektroapgādes un citu inženiertehnisko sistēmu risinājumiem, ilgtspējības, t.sk. energoefektivitātes pasākumi;
5.4.4	sistēmu un iekārtu ugunsdrošība;
5.4.5	sistēmu principiālās shēmas un diagrammas;
5.4.6	trokšņu līmenis, skaņas izolācijas pasākumi, struktūrtrokšņa izplatīšanās ierobežošana;
5.4.7	norādījumi darba veikšanas projekta izstrādei;
5.4.8	mehānisko sistēmu iekārtu un to komponentu tehniskās specifikācijas, saraksti un katalogu materiāli;
5.4.9	stāvu plāni (uz arhitektūras plāna pamatnes), kuros ir attēloti: <ul style="list-style-type: none"> <li>• tehnisko telpu iekārtu izvietojuma plāni;</li> <li>• nozīmīgās sistēmu iekārtas, piem., katli, siltummaiņi, boileri, akumulācijas tvertnes, dzesēšanas iekārtas, gaisa apstrādes iekārtas (GAI), siltumsūkņi, ventilatori, apsildes ierīces utml. iekārtas;</li> <li>• gaisa pieplūdes/izplūdes atvērumi, pieslēgumi siltuma tīkliem, stāvvadi, kanāli, dūmvadi, griestu un sienu difuzori, autonomās apsildes un dzesēšanas ierīces, sistēmu komponentes un kontroles/uzskaites ierīces u.c.;</li> <li>• maģistrālie gaisa vadi vienā līnijā;</li> <li>• objekta tipisko telpu, vienību, telpu grupu sistēmu paraugu fragmenti, tehnisko telpu un koridoru kritisko parametru raksturojošie griezumumi, projekta specifiskās detaļas.</li> </ul>
<b>5.5</b>	<b>Elektroapgāde, iekšējie un ārējie tīkli (ELT, EL):</b>
5.5.1	vispārējie rādītāji, skaidrojošais apraksts ar aprēķiniem, shēmām, materiālu paredzēto iestrādes metodi un citu būtisku informāciju pēc projektētāja izvēles, elektroapgādes sadaļas autora apliecinājums;
5.5.2	ģenerālplāns ar projektējamiem tīkliem, un to piesaistēm, pieslēguma vietām maģistrālajiem inženierkomunikāciju tīkliem, informācija par izvēlēto materiālu, griezumumi, garenprofili, mezgli;
5.5.3	projektēšanas kritēriji, minimālā būvprojekta priekšlikumu pārskats projekta attīstības un alternatīvo risinājumu kontekstā;
5.5.4	elektroapgādes sistēmu (apgaisojuma, vadības, ugunsdrošības, apsardzes signalizācijas, elektronisko sakaru, u.c.) un zibens aizsardzības risinājumu apraksts;
5.5.5	ilgtspējības, t.sk. energoefektivitātes risinājumi;
5.5.6	ugunsdrošības pasākumi;
5.5.7	trokšņa izplatīšanās ierobežošanas pasākumi;
5.5.8	nepieciešamās sistēmu principiālās shēmas un diagrammas;
5.5.9	norādījumi darba veikšanas projekta izstrādei;
5.5.10	elektroapgādes iekārtu, materiālu un konstrukciju tehniskās specifikācijas, saraksti un katalogu materiāli;

5.5.11	<p>stāvu plāni (uz arhitektūras plāna pamatnes), kuros ir identificēti:</p> <ul style="list-style-type: none"> <li>• pazemes kabeļu līnijas, kabeļu kanalizācijas un šahtas;</li> <li>• galvenās elektroiekārtas un ierīces – transformatori, avārijas ģeneratori;</li> <li>• sadales un aparatūras skapji, sadalnes, stāvvadi, maģistrālie kabeļu tīkli, kabeļu plauktu zonas, slēdžu un kontrolpaneļi u.c. ierīces;</li> <li>• evakuācijas izeju un avārijas apgaismojums, piekļuves kontroles ierīces;</li> <li>• objekta galvenās tipveida vienības, daļas vai telpu grupas (piem., dzīvokļa, klases, biroja vai tirdzniecības telpas utml.) elektroierīču, kontaktligzdas, slēdžu, gaismekļu, telekomunikācijas, ugunsdrošības un apsardzes sistēmu ierīces, u.c. ierīces atbilstoši projektēšanas uzdevumam un būvnormatīviem;</li> <li>• fasādes un reklāmas apgaismojums;</li> <li>• projekta būtiskās un specifiskās detaļas un papildmateriāli</li> </ul>
<b>5.6</b>	<b>Vājstrāvu sistēmas, iekšējie un ārējie tīkli (VST, VS(ieskaitot UAS, ABSS, AS, PK, VN, DT, TT, TV, UAE un UAT)):</b>
5.6.1	vispārējie rādītāji, skaidrojošais apraksts ar aprēķiniem, shēmām, materiālu paredzēto iestrādes metožu aprakstu, cauruļvadu izolācijas aprakstu un citu būtisku informāciju pēc projektētāja izvēles, izvēlētajās sistēmas pamatojumu, vājstrāvu sadaļas autora apliecinājums;
5.6.2	projektēšanas kritēriji, minimālā būvprojekta priekšlikumu pārskats projekta attīstības un alternatīvo risinājumu kontekstā;
5.6.3	vājstrāvu tīklu un sistēmu apraksti;
5.6.4	ilgtspējības, t.sk. energoefektivitātes risinājumi;
5.6.5	ugunsdrošības pasākumi;
5.6.6	nepieciešamās sistēmu principiālās shēmas un diagrammas;
5.6.7	norādījumi darba veikšanas projekta izstrādei;
5.6.8	elektroietaišu, iekārtu, materiālu un konstrukciju tehniskās specifikācijas, saraksti un katalogu materiāli;
5.6.9	<p>stāvu plāni (uz arhitektūras plāna pamatnes), kuros ir identificēti:</p> <ul style="list-style-type: none"> <li>• pazemes kabeļu līnijas, kabeļu kanalizācijas un šahtas;</li> <li>• galvenās vājstrāvu iekārtas un maģistrālie tīkli;</li> <li>• sadales un kabeļu plauktu zonas, slēdžu un kontrolpaneļi u.c. ierīces;</li> <li>• objekta galvenās tipveida vienības, daļas vai telpu grupas (piem., dzīvokļa, klases, biroja vai tirdzniecības telpas utml.) telekomunikāciju, ugunsdrošības, apziņošanas un apsardzes sistēmu ierīces, vadības automatizācijas sistēmu u.c. ierīces atbilstoši projektēšanas uzdevumam un būvnormatīviem;</li> <li>• drošības sistēmas, to risinājumi (pieslēguma shēmas, specifikācijas, griezumī), inženiersistēmu aprēķini, slodzes un aksonometriskās shēmas, sistēmu vadības un regulēšanas principu aprakstus;</li> <li>• projekta būtiskās un specifiskās detaļas un papildmateriāli.</li> </ul>
<b>5.7</b>	<b>Zibens aizsardzība – risinājumu apraksts, tehniskās specifikācijas, iekārtu un materiālu saraksti un grafiskā daļa.</b>
<b>5.8</b>	<b>Citi inženierisrinājumi pēc nepieciešamības.</b>
<b>6. DARBU ORGANIZĒŠANAS PROJEKTS</b>	
<b>6.1</b>	<b>Vispārējie rādītāji, skaidrojošais apraksts iekļaujot darba drošības pasākumus veicot būvdarbus, vides aizsardzības pasākumus u.t.t., būvdarbu organizācijas sadaļas autora apliecinājums.</b>

6.2	<b>Darba organizācija plāns, uzrādot būvniecības objektu, labiekārtoto būvlaukumu (strādnieku vagoniņu, ugunsdrošības stendu, drošības zīmes, būvgružu konteineru, materiālu noliktavas u.t.t. izvietojums), galveno mehānismu izvietojumu un nepieciešamības gadījumā veicamajiem pasākumiem, lai tehnoloģiski izpildītu būvdarbus, pagaidu inženierkomunikāciju pieslēgumi būvdarbu veikšanas laikam u.t.t. (M 1 : 500).</b>
6.3	<b>Būvdarbu kalendāra plāns.</b>
6.4	<b>Būvdarbu ģenerālplāns.</b>
6.5	<b>Darba aizsardzības plāns (to var izstrādāt arī kā patstāvīgu dokumentu).</b>
6.6	<b>Darba organizācijas apraksts, aprakstot darbu veikšanas shēmas, paņēmienus un secību.</b>
6.7	<b>montāžas slodžu shēmas būvniecības laikā un to ietekme uz nesošām konstrukcijām un blakus esošajām ēkām.</b>
<b>7. UGUNSDROŠĪBAS PASĀKUMU PĀRSKATS</b>	
<b>Paskaidrojuma raksts:</b>	
<ul style="list-style-type: none"> <li>• titullapa – atbilstoši LBN 202-15 "Būvprojekta saturs un noformēšana";</li> <li>• projekta galvenie apbūves un tehniskie rādītāji;</li> <li>• normatīvo dokumentu saraksts;</li> <li>• apraksts, kas ietver būves ugunsdrošības parametrus;</li> <li>• ģenerālplāna ugunsdrošības risinājumi (ēku un būvju izvietošana, ugunsdrošības atstarpes, ārējo inženiertīklu izbūve, ugunsdzēsības un glābšanas darbu nodrošināšana);</li> <li>• ugunsdrošības prasības būvkonstrukcijām un plānošanas risinājumiem (piemēram, ugunsbīstamības risku izvērtēšana un ugunsbīstamo zonu apraksts, ēku un būvju ugunsdrošības pakāpes, prasības nesošām un norobežojošām būvkonstrukcijām, to ugunsizturības robežas un ugunsreakcijas klases, prasības būvkonstrukciju apdarei, telpu ugunsizturība, dūmu aizsardzības risinājumi, prasības pret uguns un dūmuizplatīšanos ugunsgrēka gadījumā, speciālie ugunsdrošības pasākumi, manuālās ugunsdrošības aprīkojuma aprēķins, paredzētie inženiertehnisko sistēmu ugunsdrošības risinājumi, evakuācijas nodrošināšana, ugunsdzēsēju lifti);</li> <li>• norādījumi darba veikšanas projekta izstrādei.</li> </ul>	
7.1	<b>Rasējumu saraksts.</b>
7.2	<b>Stāvu plāni, kuros attēloti:</b>
7.2.1	ugunsdrošības nodalījumu robežas;
7.2.2	ugunsdrošās konstrukcijas un ugunsdrošās sienas;
7.2.3	ailu aizpildījumi ugunsdrošajās konstrukcijās;
7.2.4	evakuācijas, avārijas izejas, un evakuācijas ceļi;
7.2.5	ugunsdzēsības hidrantu (krānu) un manuālās ugunsdzēsības iekārtu (aparātu) izvietojums;
7.2.1	drošības apgaismojums un apzīmējumi.
7.3	<b>Automātiskās ugunsdzēsības sistēmas – sastāvā atbilstoši Latvijas būvnormatīvu prasībām.</b>
7.4	<b>Automātiskās ugunsaizsardzības sistēmas risinājumi (ugunsgrēka atklāšanas un trauksmes signalizācijas sistēma, stacionāra ugunsdzēsības sistēma, ugunsgrēka izziņošanas sistēma, dūmu un karstuma kontroles sistēmas) – atbilstoši Latvijas būvnormatīvu prasībām.</b>
7.5	<b>Ugunsgrēka izziņošanas sistēmas – sastāvā atbilstoši Latvijas būvnormatīvu prasībām.</b>
7.6	<b>Dūmu aizsardzības sistēmas – sastāvā atbilstoši Latvijas būvnormatīvu prasībām;</b>
7.7	<b>Nepārtrauktas elektroapgādes nodrošināšana ugunsaizsardzības sistēmām, avārijas un evakuācijas apgaismojumam.</b>
7.8	<b>Īpašie ugunsdrošības pasākumi ekspluatācijas stadijā.</b>

<b>8. ĒKAS ENERGOEFEKTIVITĀTES NOVĒRTĒJUMS APRĒĶINĀTAJAI ENERGOEFEKTIVITĀTEI</b>	
<b>9. VIDES AIZSARDZĪBAS PASĀKUMI</b>	
<b>10. BŪVIZSTRĀDĀJUMU SPECIFIKĀCIJAS</b>	
<b>11. ATBILSTOŠI SERTIFICĒTA EKSPERTA IZSTRĀDĀTA DETALIZĒTA BŪVNICĪBAS IZMAKSU TĀME KATRAM POSMAM UN KATRAI BŪVNICĪBAS KĀRTAI, NODROŠINOT, KA TĀ NEPĀRSNIEDZ PIEDĀVĀJUMĀ IESNIEGTO BŪVDARBU IZMAKSU APJOMU (CENU)</b>	
<p><b><u>Būvprojektu pielikums – CD vai citā datu nesēja formātā:</u></b></p> <ul style="list-style-type: none"> <li>• Grafiskie materiāli elektroniskā formā;</li> <li>• Teksta materiāli Word, Excel formātos.</li> </ul>	
<b>12. IZEJAS DOKUMENTI UN PROJEKTĒŠANAI NEPIECIEŠAMĀ INFORMĀCIJA:</b>	
<b>12.1</b>	<b>Nepieciešamos papildu tehniskos noteikumus no atbildīgajām institūcijām nodrošina Pretendents.</b>
<b>12.2</b>	<b>Saskaņojumus būvprojektam nodrošina Pretendents.</b>
<b>12.3</b>	<b>Projektēšanas laikā Pretendents nodrošina nepieciešamās sanāksmes par projektēšanas gaitu. Šādas sanāksmes tiek rīkotas vismaz reizi divās nedēļās.</b>
<b>12.4</b>	<b>Projektēšanas laikā paredzēts informēt ieinteresētās puses par projektēšanas gaitu vismaz reizi mēnesī.</b>
<p>Jebkādi citi projektēšanai nepieciešamie materiāli un dokumenti ir Pretendenta kompetencē un to saņemšana ir jāierēķina pakalpojuma cenā (piemēram, papildu inženiertehniskā apsekošana, ģeoloģiskā izpēte, u.c.).</p>	